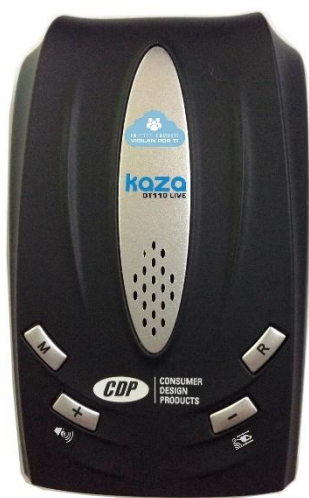


KAZA 110 EUROPA AVISO DE RADAR MODELO EUROPEU

1. Introdução

Obrigado por adquirir o KAZA DT 110 RADAR WARNING

2. Características do equipamento



1. Seleção de fuso horário.
2. Relógio com aviso de hora.
3. Avisos de que a velocidade de cruzeiro programada pelo utilizador voluntariamente é excedida.
4. Bússola de direção na tela.
5. Mostra a distância até o radar.
6. Volume ajustável.
7. Exibe a velocidade real do veículo (GPS).
8. A margem de erro no indicador de velocidade em relação ao velocímetro do carro é ajustável em +/- 5 km/h.
9. Você pode escolher entre quatro modos de aviso: PRL, P, PR, PL

ORP Avisos: radares fixos, possíveis radares móveis e pontos perigosos.

Relações públicas Avisos: Radares Fixos e, por estatísticas, possível presença de Radares Móveis.

PL Avisos: Radares fixos e pontos perigosos.

P Avisos: Radares fixos.

Conteúdo da embalagem:

- Aviso KAZA DT 110
- Carro adaptador 12V-24 DC com modem GSM / GPRS.
- Manual do utilizador.
- Ímã para fixação no painel de instrumentos.

- Cabo USB para atualização de banco de dados.

3. Introdução ao equipamento

Para atualizar o banco de dados, conecte o cabo de atualização USB à unidade e ao PC e execute o software de atualização. Em seguida, siga as instruções no ponto 15 deste manual.

No carro:

1. Ligue o cabo adaptador ao isqueiro e ao equipamento do automóvel.
2. Segure o detetor por um dos métodos fornecidos ao . A má colocação reduz significativamente a cobertura GPS.
3. O GPS está ativo e totalmente funcional, o dispositivo funcionará como um aviso GPS.

4. Exibir informações

Aviso importante:

Os indicadores vermelhos no visor desligam-se automaticamente após 10 segundos para não distrair o condutor. Eles serão ligados quando apropriado ou pressionando qualquer tecla.



- P: Informa que os pontos de perigo e os pontos de serviço de alerta estão ativados.
R: Ele relata que a frequência não existe na memória GPS.

Avisos GPS no ecrã:

- Quando você estiver dirigindo, ele irá informá-lo da velocidade real do GPS do seu veículo.
- Quando você passar por um radar fixo, ele irá informá-lo da distância para alcançá-lo com uma contagem regressiva.
- Ao passar por uma área onde os radares móveis geralmente são colocados, ele indicará: Se o ponto for preciso, uma contagem regressiva da distância até esse ponto. Se o ponto for impreciso, indicará uma contagem regressiva para zero e, em seguida, uma contagem regressiva para terminar a cerca de 500 m de distância. Este método indicará então uma área e não um ponto específico.

5. Tipos de aviso GPS

Avisos de banco de dados:

Radares fixos

Radares de túnel

Radares de semáforos

Radares de indução

Radares fixos de velocidade variável

Radares de controle de estiramento (óticos)

Estatísticas de radares móveis

Estatísticas sobre os controles do bafômetro.

Estatísticas de pontos perigosos, curvas, travessias...

Estatísticas de radares móveis não detetáveis (apenas base de dados AutoveloX)

Outros...

6. Opções de programação, operação e menu.



Ajuste de volume

Pressione brevemente a tecla "+" ou "-" para alterar a intensidade do volume. Toda vez que você pressiona "+" ou "-" na tela, os números de 1 a 5 aparecem de forma circular.

Menu de teclas "M"

Para cada toque na tecla "M", insira uma das opções do menu de 1 a 11. Como regra geral dentro desta opção, a tecla "+" ou "-" é usada para escolher as opções.

Menu 1: Selecionando o Modo de Alertas GPS

Pressionando a tecla "M" uma vez entrará neste menu e você ouvirá "Modo de alarme atual".

Existem 4 opções que você pode selecionar com a tecla "+" ou "-".

ORP --- O GPS irá avisá-lo de Radares Fixos, possíveis Radares Móveis e Pontos Perigosos ou Informativos.

Relações públicas --- O GPS irá avisá-lo de Radares Fixos e possível presença de Radares Móveis.

PL --- O GPS irá avisá-lo de Radares de Velocidade Fixos e Pontos Perigosos ou Informativos.

P --- O GPS irá avisá-lo de radares de velocidade fixa.

Selecione o modo desejado com a tecla "+" ou "-". Depois disso, aguarde até que o dispositivo volte para a tela inicial.

Nota: Se você tiver o banco de dados AutoveloX carregado, todas as configurações também avisarão sobre "Possíveis áreas controladas por AutoveloX ou Lidar indetetáveis". Se você não quiser esse recurso, carregue o banco de dados regular. Consulte a seção de atualizações.

Menu 4: Ajuste da velocidade de cruzeiro

Pressione a tecla "M" quatro vezes. Você vai ouvir a voz "Selecionando o limite de velocidade de cruzeiro", pressionando a tecla "+" ou "-", você pode desligá-lo (Off) ou definir o limite de velocidade de 30 a 160.

Quando o seu veículo exceder a velocidade selecionada, o seu dispositivo emitirá o aviso "exceder o limite de velocidade".

Menu 7: Som de aviso contínuo para velocidade de cruzeiro excessiva

Pressione a tecla "M" sete vezes. Você ouvirá "Aviso Contínuo". Ao pressionar a tecla "+" ou "-", você pode alterar o valor entre ligado e desativado.

Esta opção, se ativada, repetirá o aviso de excesso de velocidade. Se estiver desativado, ele só lhe dirá quando você o exceder, mas não se lembrará dele até que você diminua a velocidade e o ultrapasse novamente.

Menu 8: Ajuste fino da velocidade indicada

Esta opção é utilizada para ajustar a velocidade que aparece no ecrã do seu dispositivo em relação à indicada pelo velocímetro do seu automóvel. Recomenda-se deixá-lo em "0", uma vez que a velocidade marcada pelo GPS é mais precisa do que a dos velocímetros de carro.

Pressione a tecla "M" oito vezes. Você ouvirá "Velocidade de ajuste fino indicada".

Ao pressionar o botão "+" ou "-" pode escolher entre -5 e +5 Km/h.

Menu 9: Padrões de fábrica

Esta opção é usada para retornar todas as opções ao seu estado original de fábrica. Pressione a tecla "M" nove vezes. Você ouvirá "Valores de fábrica". Pressionar a tecla "OK" retornará às configurações de fábrica e a antena do detetor retornará a um estado desconectado, transformando o dispositivo em um simples aviso de GPS.

7. Avisos GPS falsos.

Avisos com uma velocidade inferior à velocidade da estrada

Se o GPS emite um aviso com uma velocidade inferior à da estrada em que estamos a conduzir, é porque, em determinadas circunstâncias, o GPS pode estar a dar um aviso da estrada de serviço, de um cruzamento próximo ou de uma estrada paralela. Como não transporta cartografia como um navegador, o GPS avisa quando estamos a aproximar-nos de um ponto que tem na base de dados com um determinado percurso, mas não sabe se estamos exatamente nessa estrada ou na adjacente.

Outras vezes pode acontecer que nos dê um aviso de um ponto que está 500 metros à frente, mas se desviarmos antes de chegar e o aviso desaparece.

Avisos de possível radar móvel

O GPS mantém um banco de dados com uma estatística de posições onde os radares móveis geralmente sancionam. Lembre-se que esta é uma estatística e que eles não precisam estar lá quando passamos por esse ponto. Para detetar esses radares, o dispositivo possui a antena detetora.

Avisos de pontos perigosos, curvas e comandos do bafômetro

Estes avisos ocorrem quando estamos num raio de aproximadamente 250 metros. Podemos não vê-los, mas eles podem estar na estrada de serviço, estrada adjacente, etc.

O GPS não me deu um aviso de um radar fixo, túnel, semáforo, etc.

Atualize a versão do banco de dados. No caso improvável de você ainda não dar o aviso, entre em contato conosco através do site da www.gpsalerta.com para informar que este item está faltando no banco de dados.

O GPS não me deu um aviso de um radar fixo dentro de um túnel

Dentro de um túnel não há cobertura GPS, então o dispositivo irá avisá-lo antes de entrar, mas não dentro dele.

8. Atualização da base de dados

Para atualizar o banco de dados do dispositivo, você precisará baixá-los do

- <https://www.kaza.es>
- <https://www.kaza.es/categoria-producto/avisadores-y-detectores-de-radar-kaza/actualizaciones-kaza/>
- Tutorial em vídeo: <https://youtu.be/6iqedjbEuuc>

Faça o download do programa pela primeira vez e do banco de dados sempre que quiser atualizar. Copie-os para o seu PC.

Execute o cronograma de atualização:



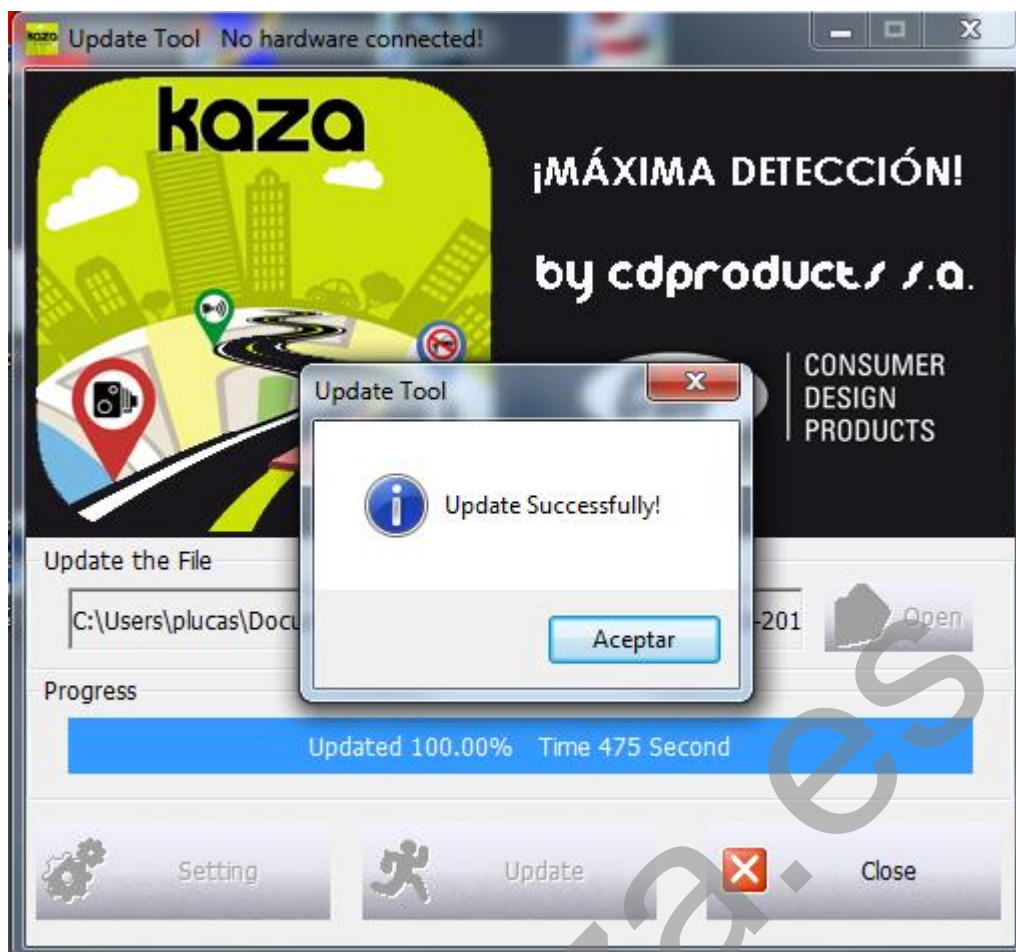
Conecte o GPS com o cabo USB fornecido e aguarde até que o programa o detete.



Os botões que foram desativados serão ativados e no cabeçalho do formulário aparecerá "GPS conectado" e a versão do banco de dados que o GPS tem atualmente.

Em seguida, clique em "Abrir" e selecione o arquivo de atualização que foi baixado para o seu PC.

Quando selecionado, pressione "Atualizar" e aguarde que o programa conclua a atualização como na figura abaixo (não se desespere, pode levar até 8 minutos):



Desconecte o GPS e feche o programa.

Aviso importante:

Para alterar as vozes para outro idioma, o mesmo processo é seguido, mas o arquivo de voz e o banco de dados desejado são baixados.

AVISO IMPORTANTE:

A KAZA reserva-se o direito de modificar o manual e as funcionalidades do produto sem aviso prévio. Além disso, alguns dos recursos descritos neste manual podem variar dependendo da versão do software que foi instalado ou dos componentes opcionais adquiridos.

Este dispositivo foi concebido para ajudar o condutor responsável a cumprir as regras do Código da Estrada. O utilizador deste dispositivo é única e pessoalmente responsável pela sua utilização, tendo em conta as disposições de cada país. O fabricante ou o seu distribuidor não serão responsáveis se a sua utilização for contrária às disposições da legislação em vigor no país em que é utilizado.