

KAZA 110 EUROPE ALERTE RADAR MODÈLE EUROPÉEN -

1. Introduction

Merci d'avoir acheté le KAZA DT 110 RADAR WARNING

2. Caractéristiques de l'équipement



1. Sélection du fuseau horaire.
2. Horloge avec avertissement d'heure.
3. Avertissements que la vitesse de croisière programmée par l'utilisateur est volontairement dépassée.
4. Compas de cap à l'écran.
5. Affiche la distance jusqu'au radar.
6. Volume réglable.
7. Affiche la vitesse réelle du véhicule (GPS).
8. La marge d'erreur dans l'affichage de la vitesse par rapport au compteur de vitesse de la voiture est réglable de +/- 5 km/h.
9. Vous pouvez choisir parmi quatre modes d'avertissement : PRL, P, PR, PL

- L'ORP** Avertissements : radars fixes, radars mobiles possibles et endroits dangereux.
PR Avertissements : Radars fixes et, selon les statistiques, présence possible de radars mobiles.
PL Avertissements : radars fixes et points dangereux.
P Avertissements : Radars fixes.

Contenu de la boîte :

- Avertissement KAZA DT 110
- Adaptateur voiture 12V-24 DC avec modem GSM/GPRS.
- Manuel.
- Aimant pour fixation sur le tableau de bord.

- Câble USB pour la mise à jour de la base de données.

3. Premiers pas avec l'équipement

Pour mettre à jour la base de données, connectez le câble de mise à jour USB au lecteur et au PC, puis exécutez le logiciel de mise à jour. Ensuite, suivez les instructions du point 15 de ce manuel.

En voiture :

1. Connectez le câble adaptateur à l'allume-cigare et à l'équipement de la voiture.
2. Tenez le détecteur par l'une des méthodes fournies à la. Un mauvais placement réduit considérablement la couverture GPS.
3. Le GPS est actif et entièrement fonctionnel, l'appareil fonctionnera comme un avertissement GPS.

4. Informations d'affichage

Remarque importante :

Les voyants rouges à l'écran s'éteignent automatiquement au bout de 10 secondes afin de ne pas distraire le conducteur. Ils s'allumeront au moment opportun ou en appuyant sur n'importe quelle touche.



- P: Signale que les points de danger et les points de service d'alerte sont activés.
 R: Il signale que la fréquence n'existe pas dans la mémoire GPS.

Avertissements GPS à l'écran :

- Lorsque vous conduisez, il vous informera de la vitesse GPS réelle de votre véhicule.
- Lorsque vous passez par un radar fixe, il vous informera de la distance pour l'atteindre avec un compte à rebours.
- Lors du passage dans une zone où sont habituellement placés des radars mobiles, il indiquera : Si le point est précis, un compte à rebours de la distance jusqu'à ce point. Si le point est inexact, il indiquera un compte à rebours jusqu'à zéro, puis un compte à rebours pour terminer à environ 500 m. Cette méthode indiquera alors une zone et non un point spécifique.

5. Types d'avis GPS

Avis sur la base de données :

Radars fixes

Radars de tunnel

Radars de feux de circulation

Radars à induction

Radars fixes

Radars de contrôle d'étirement (optiques)

Statistiques des radars mobiles

Statistiques sur les contrôles d'alcoolémie.

Statistiques de points dangereux, de courbes, de croisements...

Statistiques des radars mobiles non détectables (base de données Autovelox uniquement)

Autre...

6. Programmation, fonctionnement et options de menu.



Réglage du volume

Appuyez brièvement sur la touche « + » ou « - » pour modifier l'intensité du volume. Chaque fois que vous appuyez sur « + » ou « - » sur l'écran, les chiffres de 1 à 5 apparaissent de manière circulaire.

Menu des touches « M »

À chaque pression sur la touche « M », entrez l'une des options de menu de 1 à 11. En règle générale, dans cette option, la touche « + » ou « - » est utilisée pour choisir les options.

Menu 1 : Sélection du mode d'alertes GPS

En appuyant une fois sur la touche « M », vous entrerez dans ce menu et vous entendrez « Current Alarm Mode ».

Il y a 4 options que vous pouvez sélectionner avec la touche « + » ou « - »

L'ORP --- Le GPS vous avertira des radars fixes, des éventuels radars mobiles et des points dangereux ou informatifs.

PR --- Le GPS vous avertira de la présence de radars fixes et de la présence éventuelle de radars mobiles.

PL --- Le GPS vous avertira des radars fixes et des points dangereux ou informatifs.

P --- Le GPS vous avertira des radars fixes.

Sélectionnez le mode souhaité à l'aide de la touche « + » ou « - ». Après cela, attendez que l'appareil revienne à l'écran d'accueil.

Remarque : Si vous avez chargé la base de données AutoveloX, toutes les configurations vous avertiront également de « Zones possibles contrôlées par AutoveloX ou Lidar indétectables ». Si vous ne souhaitez pas cette fonctionnalité, chargez la base de données normale. Voir la section des mises à jour.

Menu 4 : Réglage de la vitesse de croisière

Appuyez quatre fois sur la touche « M ». Vous entendrez la voix « Sélection de la limitation de vitesse de croisière », en appuyant sur la touche « + » ou « - », vous pouvez la désactiver (Off) ou régler la limite de vitesse de 30 à 160.

Lorsque votre véhicule dépasse la vitesse sélectionnée, votre appareil émet l'avertissement « Dépassement de la limite de vitesse ».

Menu 7 : Avertissement sonore continu en cas de vitesse de croisière excessive

Appuyez sept fois sur la touche « M ». Vous entendrez « Avis continu ». En appuyant sur la touche « + » ou « - », vous pouvez changer la valeur entre on et off.

Cette option, si elle est activée, répétera l'avertissement d'excès de vitesse. S'il est désactivé, il ne vous dira que lorsque vous le dépassez, mais il ne s'en souviendra pas jusqu'à ce que vous ralentissiez et le dépassiez à nouveau.

Menu 8 : Réglage fin de la vitesse indiquée

Cette option sert à régler la vitesse qui apparaît sur l'écran de votre appareil par rapport à celle indiquée par le compteur de vitesse de votre voiture. Il est recommandé de le laisser à « 0 » car la vitesse indiquée par le GPS est plus précise que celle des compteurs de vitesse des voitures.

Appuyez huit fois sur la touche « M ». Vous entendrez « Vitesse de réglage fin indiquée ».

En appuyant sur le bouton « + » ou « - », vous pouvez choisir entre -5 et +5 Km/h.

Menu 9 : Paramètres d'usine par défaut

Cette option permet de rétablir l'état d'usine d'origine de toutes les options.

Appuyez neuf fois sur la touche « M ». Vous entendrez « Valeurs d'usine ».

En appuyant sur la touche « OK », vous reviendrez aux paramètres d'usine et l'antenne du détecteur reviendra à un état déconnecté, transformant l'appareil en un simple avertissement GPS.

7. Fausses alertes GPS.

Avertissements avec une vitesse inférieure à la vitesse de la route

Si le GPS donne un avertissement avec une vitesse inférieure à celle de la route sur laquelle nous conduisons, c'est que, dans certaines circonstances, le GPS peut donner un avertissement de la voie de service, d'une intersection à proximité ou d'une route parallèle. Comme il ne transporte pas de cartographie comme un navigateur, le GPS nous avertit lorsque nous approchons d'un point qu'il a dans la base de données avec un certain parcours, mais il ne sait pas si nous sommes exactement sur cette route ou sur la route adjacente.

D'autres fois, il peut arriver qu'il nous donne un avertissement d'un point qui se trouve à 500 mètres en avant, mais si nous nous écartons avant d'arriver et que l'avertissement disparaît.

Avertissements d'un éventuel radar mobile

Le GPS tient à jour une base de données avec une statistique des positions où les radars mobiles sanctionnent habituellement. N'oubliez pas qu'il s'agit d'une statistique et qu'il n'est pas nécessaire qu'elles soient là lorsque nous passons par ce point. Pour détecter ces radars, l'appareil dispose de l'antenne du détecteur.

Avertissements de points dangereux, de virages et de contrôles de l'alcootest

Ces avertissements se produisent lorsque nous nous trouvons dans un rayon d'environ 250 mètres. Il se peut que nous ne les voyions pas, mais ils peuvent se trouver sur la voie de service, la route adjacente, etc.

Le GPS ne m'a pas averti d'un radar fixe, d'un tunnel, d'un feu de circulation, etc.

Mettez à jour la version de la base de données. Dans le cas peu probable où vous ne donneriez toujours pas l'avis, veuillez nous contacter via le site Web de l'www.gpsalerta.com pour signaler que cet article est manquant dans la base de données.

Le GPS ne m'a pas averti de la présence d'un radar fixe à l'intérieur d'un tunnel

À l'intérieur d'un tunnel, il n'y a pas de couverture GPS, de sorte que l'appareil vous avertira avant que vous n'entriez mais pas à l'intérieur.

8. Mise à jour de la base de données

Pour mettre à jour la base de données de l'appareil, vous devrez les télécharger à partir de la

- <https://www.kaza.es>
- <https://www.kaza.es/categoria-producto/avisadores-y-detectores-de-radar-kaza/actualizaciones-kaza/>
- Tutoriel vidéo : <https://youtu.be/6iqedjbEuuc>

Téléchargez le programme une première fois et la base de données à chaque fois que vous souhaitez effectuer une mise à niveau. Copiez-les sur votre PC.

Exécutez la planification de mise à jour :



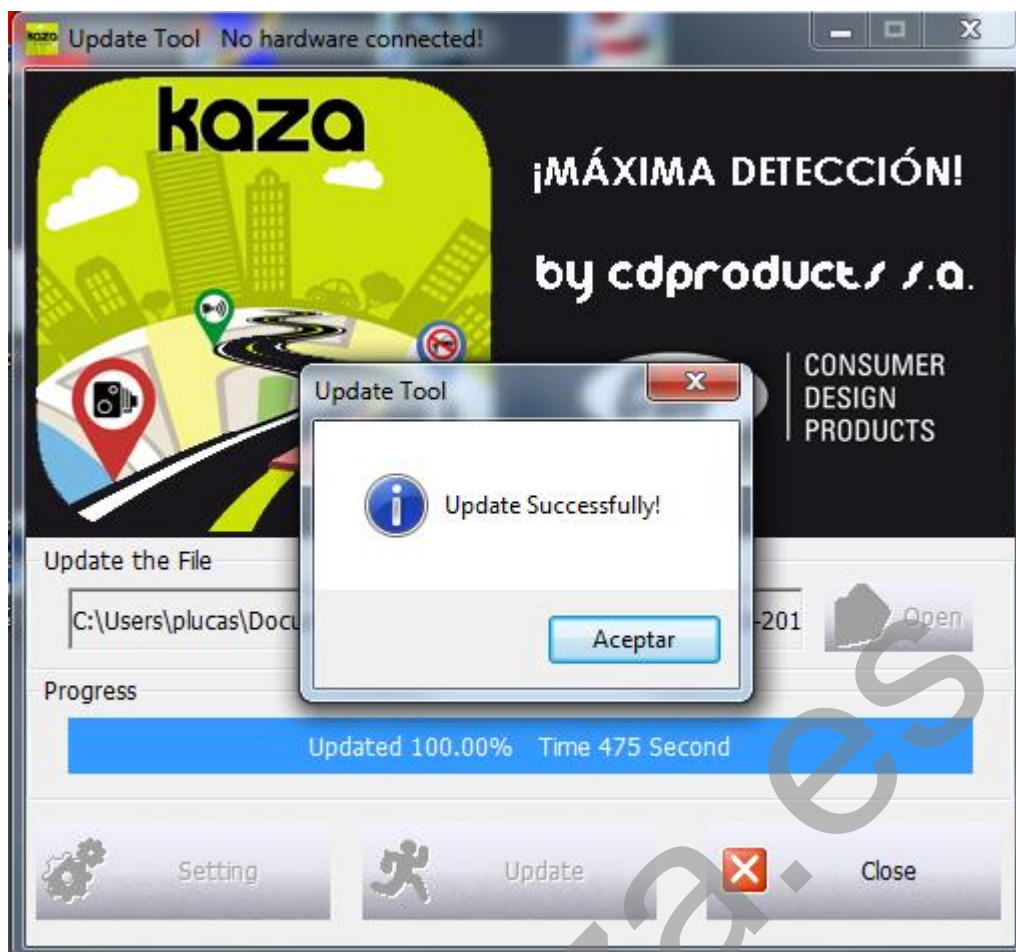
Connectez le GPS avec le câble USB fourni et attendez que le programme le détecte.



Les boutons qui ont été désactivés seront activés et dans l'en-tête du formulaire apparaîtront « Connecté au GPS » et la version de la base de données dont le GPS dispose actuellement.

Cliquez ensuite sur « Ouvrir » et sélectionnez le fichier de mise à jour qui a été téléchargé sur votre PC.

Une fois sélectionné, appuyez sur « Mettre à jour » et attendez que le programme termine la mise à jour comme dans la figure ci-dessous (ne désespérez pas, cela peut prendre jusqu'à 8 minutes) :



Déconnectez le GPS et fermez le programme.

Remarque importante :

Pour changer les voix dans une autre langue, le même processus est suivi, mais le fichier vocal et la base de données souhaitée sont téléchargés.

AVIS IMPORTANT :

KAZA se réserve le droit de modifier le manuel et les caractéristiques du produit sans préavis. De plus, certaines des fonctionnalités décrites dans ce manuel peuvent varier en fonction de la version du logiciel qui a été installé ou des composants optionnels achetés.

Ce dispositif est conçu pour aider le conducteur responsable à se conformer aux règles du Code de la route. L'utilisateur de cet appareil est seul et personnellement responsable de son utilisation, en tenant compte des dispositions de chaque pays. Le fabricant ou son distributeur ne saurait être tenu responsable si son utilisation est contraire aux dispositions de la législation en vigueur dans le pays dans lequel il est utilisé.