

# Smart<sup>®</sup>

**Cámara IP CDP 960 Wireless  
con WiFi y sensor PIR**

C.D. Products S.A.

**Guía de inicio rápido**



CONSUMER  
DESIGN  
PRODUCTS

## 1. Descarga e instalación de la aplicación

Abre App Store (para iOS) o Google Play Store (para Android) en tu dispositivo móvil. Busca “ZCCam” o escanea el siguiente Código QR e instala la aplicación en tu dispositivo.



ZCCam-Google



ZCCam-iOS

## 2. Configuración de la aplicación

Antes de comenzar...

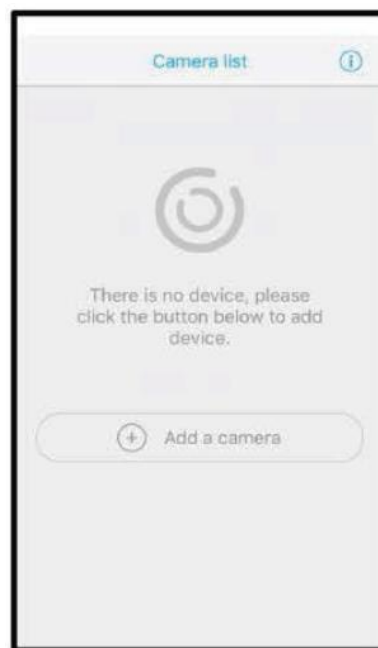
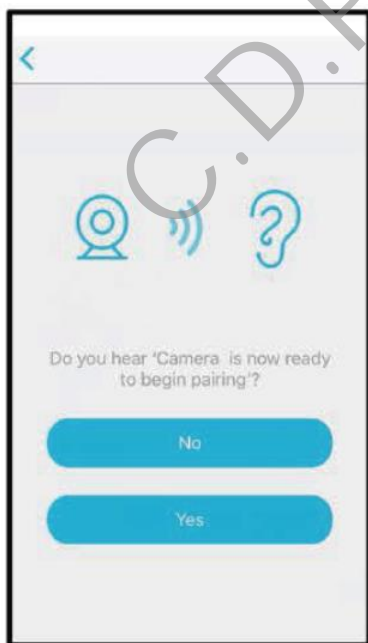
- > Asegúrate de que la aplicación ZCCam está instalada en tu dispositivo.
- > Asegúrate de que tu dispositivo está conectado a una red Wi-Fi 2.4GHz, no a una red 5GHz.

### Añadir la cámara

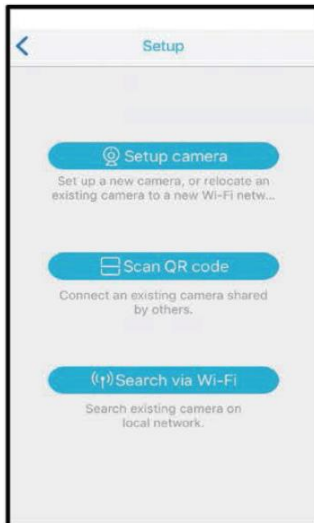
- 1) Inicia la aplicación ZCCam en tu dispositivo y selecciona “Add a camera”

### Configurar la cámara

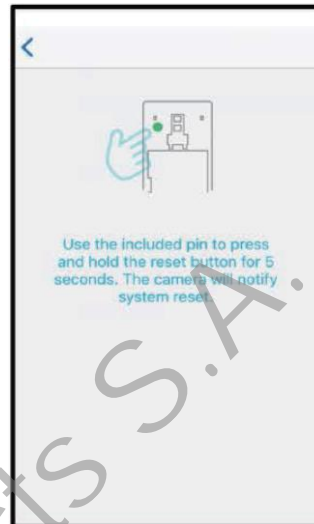
- 2) Selecciona “Setup camera”  
Nota: Si tienes múltiples cámaras, configura una cada vez.



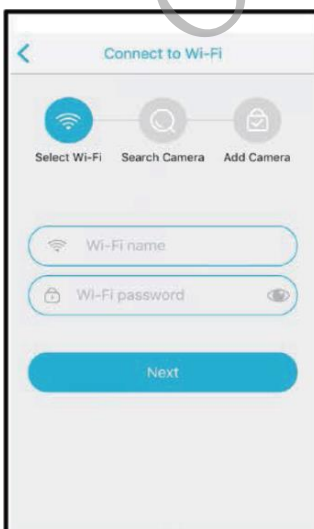
- 3) Antes de configurar, asegúrate de que el dispositivo está en configuración – una voz en *off* anunciará “The camera is now ready to begin pairing” (“La cámara está lista para comenzar el emparejamiento”).



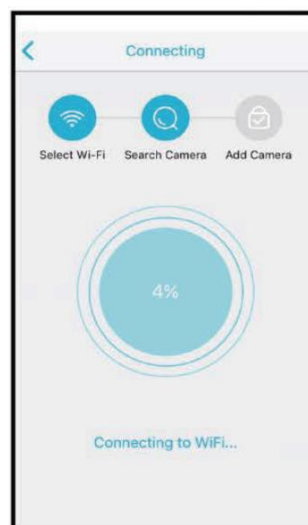
- 4) Si no se escuchó la voz en *off*, presiona y mantén pulsado el botón *Reset* durante 5 segundos. Libéralo una vez se apague el indicador LED, y el dispositivo se reiniciará para configurarse automáticamente.



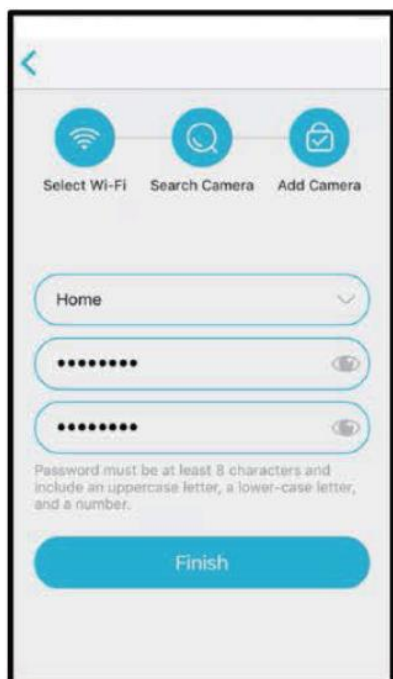
- 5) El nombre de la red Wi-Fi se rellenará automáticamente; introduce la contraseña de la Wi-Fi. Ajusta el volumen de tu dispositivo a un nivel aceptable, entonces presiona “Next” (“Siguiente”). La aplicación rellenará la contraseña correspondiente automáticamente si se conecta a la misma red Wi-Fi, y no tendrás que introducir la contraseña nunca más.



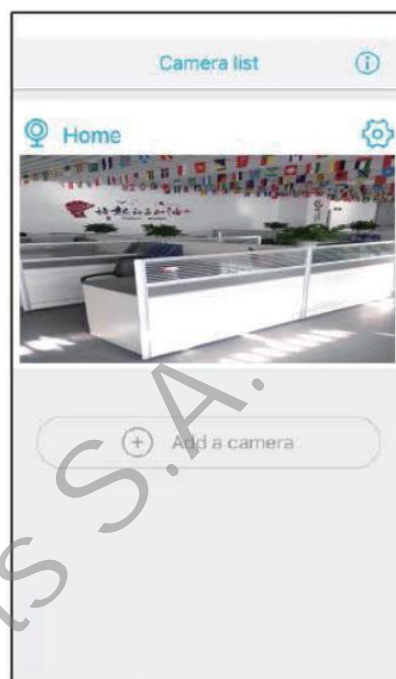
- 6) El dispositivo móvil emitirá ondas de sonido, mantente en silencio y asegúrate de que el teléfono y el dispositivo se encuentran a una distancia de unos 30 centímetros entre ellos; espera a que el dispositivo configure la red. Si tu cámara no conectase, reinicia la cámara y repite todos los pasos (por favor consulta la sección anterior).



- 7) Tras una conexión con éxito, se te requerirá que introduzcas un nombre y contraseña para tu cámara. La contraseña debe tener al menos 8 caracteres e incluir una mayúscula, una minúscula y un número.

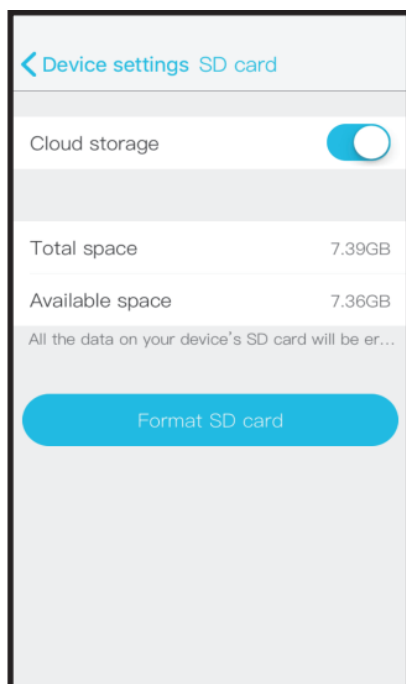


- 8) ¡Instalación completada! La aplicación se añadirá automáticamente a la lista del interfaz del dispositivo. ¡Felicidades! El dispositivo está listo para usar.



### 3. Características de la cámara a batería

En el *Setting Menu* (Menú de configuración) abre el ajuste de *Cloud Storage* (Almacenamiento en la nube).



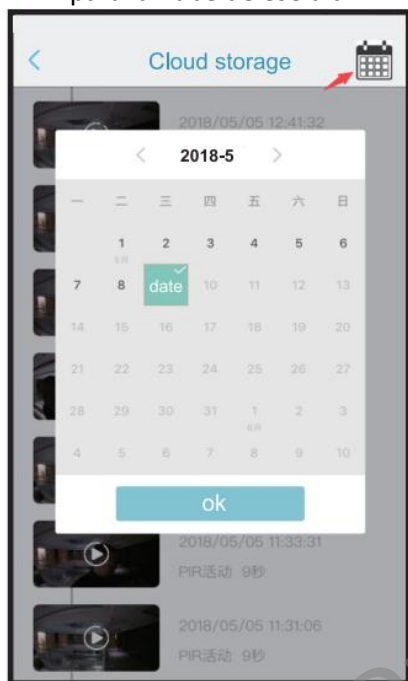
En la parte inferior de la interfaz de pre-visualización se encuentra el botón para *Cloud Storage*.



Descripción de *Cloud Storage*: Cuando el dispositivo está en modo reposo (*standby*), mientras se dispara el PIR o se presiona el botón de timbre, subirá automáticamente 10 segundos de vídeo a la nube. Cada dispositivo puede grabar 20 vídeos de eventos por día, y proveer de una semana de espacio y flujo de grabación en bucle permanentemente para que los usuarios lo puedan utilizar.

Cuando el uso de la nube este lleno, no le aparecerán más videos por lo que deberá pulsar el cubo de la basura y elegir borrar todos los videos.

Clic en la fecha para comprobar todos los vídeos para la nube de ese día.



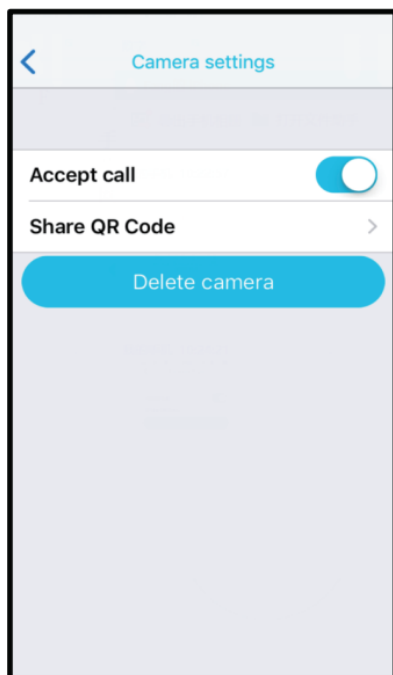
Clic en el evento para comprobar el vídeo en la nube.



La nube no está disponible para todos los países y todos los modelos de cámara, recomendamos usar la tarjeta SD.

Use una SD de hasta 32 Gb clase 10, para no tener limitaciones de videos al día y semana. Mientras dure el movimiento la cámara grabará en la SD el evento. Podrá ver en la escala de tiempo en rojo cuando han ocurrido los eventos. Desplazando la escala de tiempo a antes de la marca roja, podrá reproducir el video tomado en remoto.

En la sección de lista del dispositivo, por favor haz clic en el icono de *Settings* (Configuración), en la esquina superior derecha, para entrar a los ajustes de la cámara.



## Aceptar llamada

Encendido:

- Recibe notificación si alguien presiona el timbre o llama.

Apagado:

- No recibirá notificaciones para aceptación de llamada.

## Compartir código QR

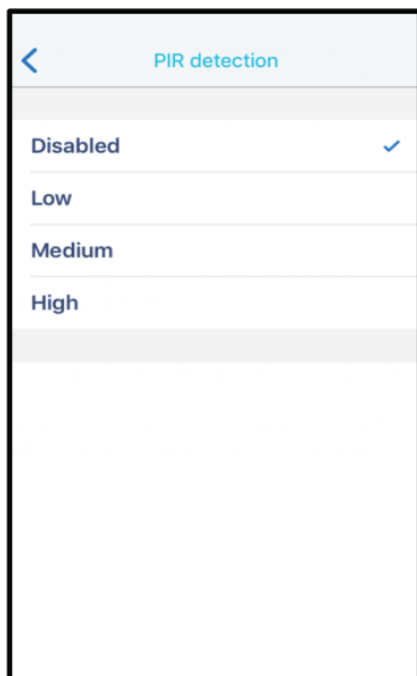
Envía el código QR para compartir el dispositivo con tus amigos y familia o con cualquier persona con la que te gustaría compartir.

## Borrar cámara

El dispositivo móvil no recibirá notificaciones una vez hayas borrado la cámara. Pero la cámara seguirá funcionando y los demás dispositivos móviles conectados seguirán siendo capaces de recibir las notificaciones

## Instrucciones de detección PIR

El dispositivo puede soportar la detección PIR; haz clic en “PIR detection” para abrir los submenús.



### **Disabled (Desactivado)**

Cierra la función PIR.

### **Low (Bajo)**

El dispositivo será capaz de despertar cuando detecte a un humano durante 7 segundos. El dispositivo comenzará a tomar vídeos y llamará al dispositivo móvil al mismo tiempo.

### **Medium (Medio)**

El dispositivo será capaz de despertar cuando detecte a un humano durante 5 segundos. El dispositivo comenzará a tomar vídeos y llamará al dispositivo móvil al mismo tiempo.

### **High (Alto)**

En este estado el dispositivo será capaz de detectar si el estado particular que detecte por más de 1 segundo y se mantiene, y comenzará a tomar vídeos y llamará a teléfonos al mismo tiempo.

Nota: En un lugar lleno de gente se recomienda cerrar o bajar la sensibilidad del dispositivo al mínimo (Bajo) para reducir disparos continuos del dispositivo y extender la vida de la batería.

## 4. Notas para su uso

- 1) El dispositivo se alimenta a través de baterías de litio recargables. Con carga completa, la vida de la batería será aproximadamente de seis meses en reposo. La aplicación del dispositivo móvil notificará cuando el voltaje de la batería sea bajo. Por favor carga el dispositivo cuando recibas el recordatorio.
- 2) Mantén la cámara al alcance de tu *router*.  
Asegúrate de elegir un lugar dentro del rango de tu red. Puertas gruesas o con aislamiento pueden reducir enormemente la fuerza de tu señal Wi-Fi, incluso si tu *router* está cercano a ti, por lo que se debería probar el envío de vídeo por *streaming* antes de montar la cámara.
- 3) El dispositivo es un producto inteligente de bajo consumo energético, puede soportar despertar remoto desde la aplicación, detección PIR de humanos y presión del timbre para despertar. El dispositivo funcionará durante 30 segundos después de despertar; entonces cambiará automáticamente a estado en reposo, hasta la próxima vez que se le despierte.
- 4) Baterías número 18650 no incluidas. Se necesitará comprar una o dos baterías 18650 (las baterías pueden ser cargadas mediante conexión USB o con cualquier cargador para Android que puedas tener).
- 5) Si no recibe las notificaciones de eventos cuando la APP está en segundo plano debe de desactivar el ahorro de batería para la aplicación ZCCam.