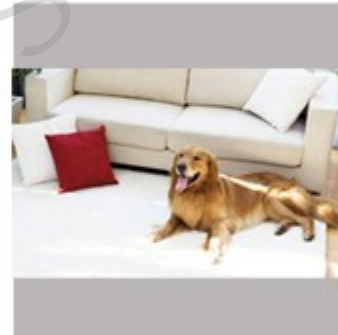


Manual para la Instalación Rápida



HW



Contenido del paquete

- Cámara IP X1
- Fuente de alimentación CC X1
- CD X1
- Certificado de Calidad X1
- Tarjeta de garantía X1
- Escuadra de fijación X1
- Tornillo de montaje X1

Características Principales

1. 720 P lente HD
2. P2P gratis
3. Admite 9 pantallas de visualización con el navegador IE
4. Visión remota por móvil
5. Admite pan / tilt, wifi, funciones de visión nocturna

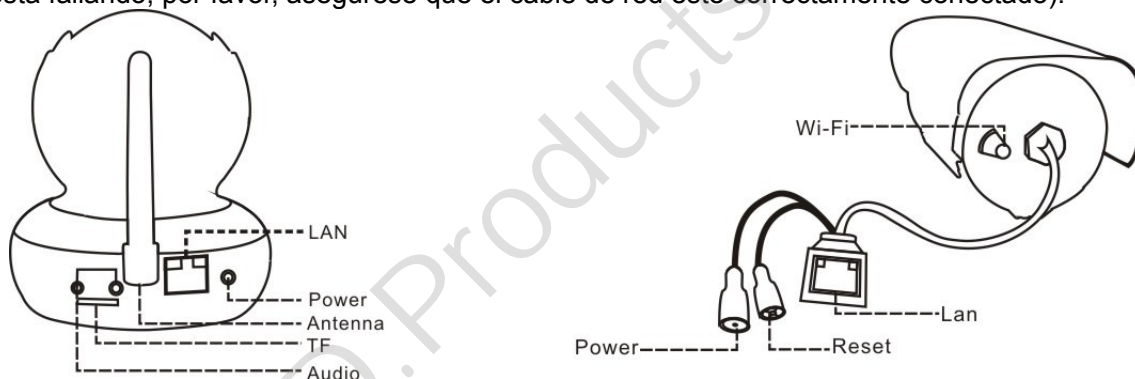


Paso 1: Instalación del hardware

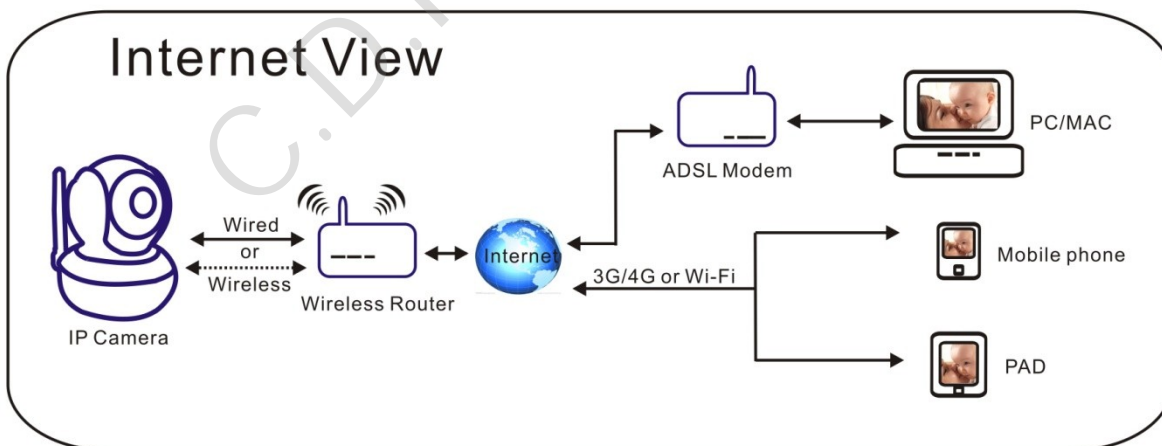
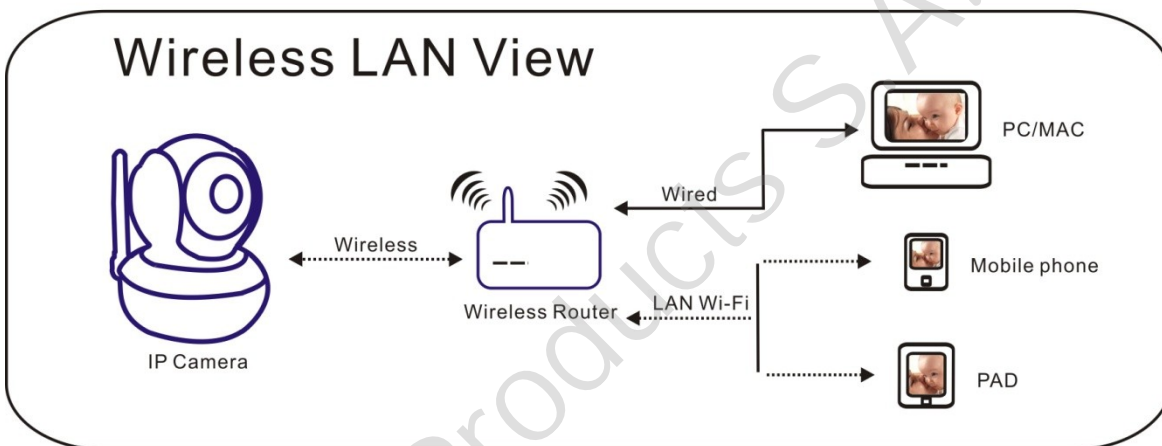
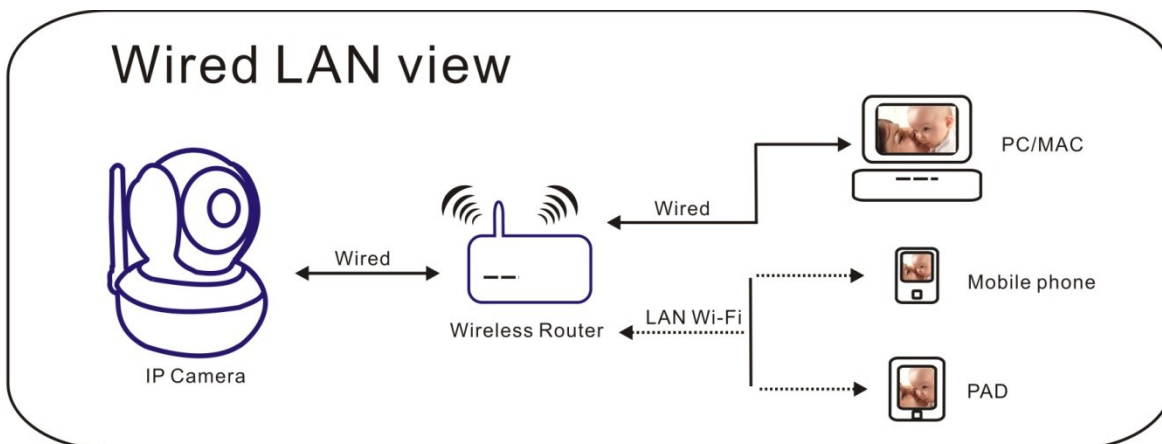
1. Instale la antena.
2. Enchufe la fuente de alimentación correcta.
3. Conecte la cámara al enrutador inalámbrico (módem o conmutador) con el cable de red..



Enrosque la antena a la parte posterior de la cámara, asegúrese de que esté bien sujeta. **Conecte la cámara al enrutador, módem o conmutador con el cable de red.** Enchufe la fuente de alimentación. Después de un tiempo, la luz de red de color amarillo, en la parte trasera de la cámara, comenzará a titilar y la cámara se inclinará y girará automáticamente. La luz verde de la fuente de alimentación activada (Si está desactivada, quiere decir que la red está fallando, por favor, asegúrese que el cable de red esté correctamente conectado).

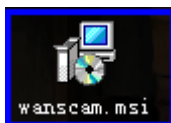


Esquema de conexión de la cámara:



Guía de instalación rápida (PC)

- Con el cliente en la misma LAN que la cámara.

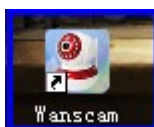
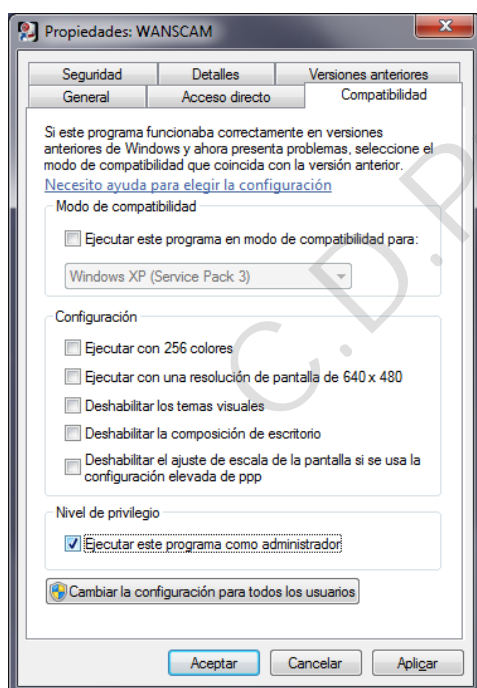


1. Encuentre este archivo en el CD,
Está en la ruta: [Su unidad de CD]:\English\PC IE View\wanscam.exe
2. o descárguelo de esta dirección:
<http://www.alertacamip.com/PC/wanscam.zip>



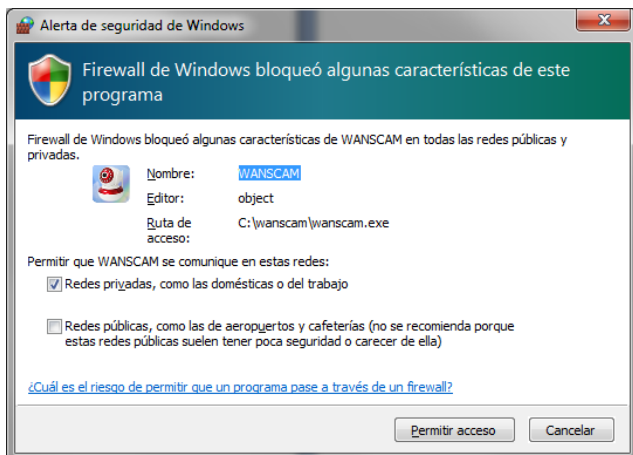
3. Después de la instalación ud. encontrará este ícono en su escritorio.

Si esta en Windows 7 o Windows 8 y no se ejecuta el programa pulse botón derecho en el icono y abra la ventana de propiedades. Seleccione Ejecutar como administrador. Si le da una advertencia al ejecutarlo pulse "Si"



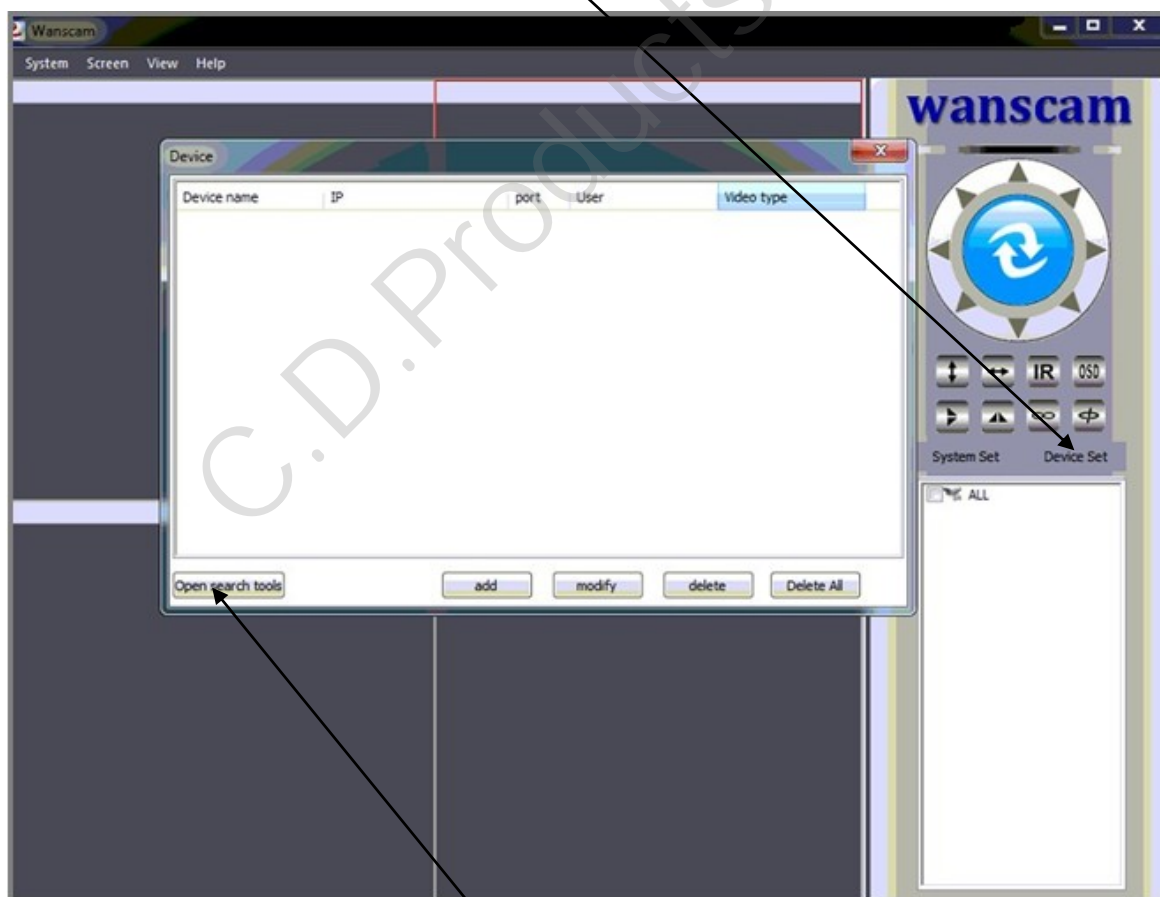
4. Haga doble clic en para ejecutar el programa, se mostrará la siguiente interfaz de la aplicación.

Nota: Si el firewall de Windows le pide permiso para conectar, dígame "Permitir acceso"

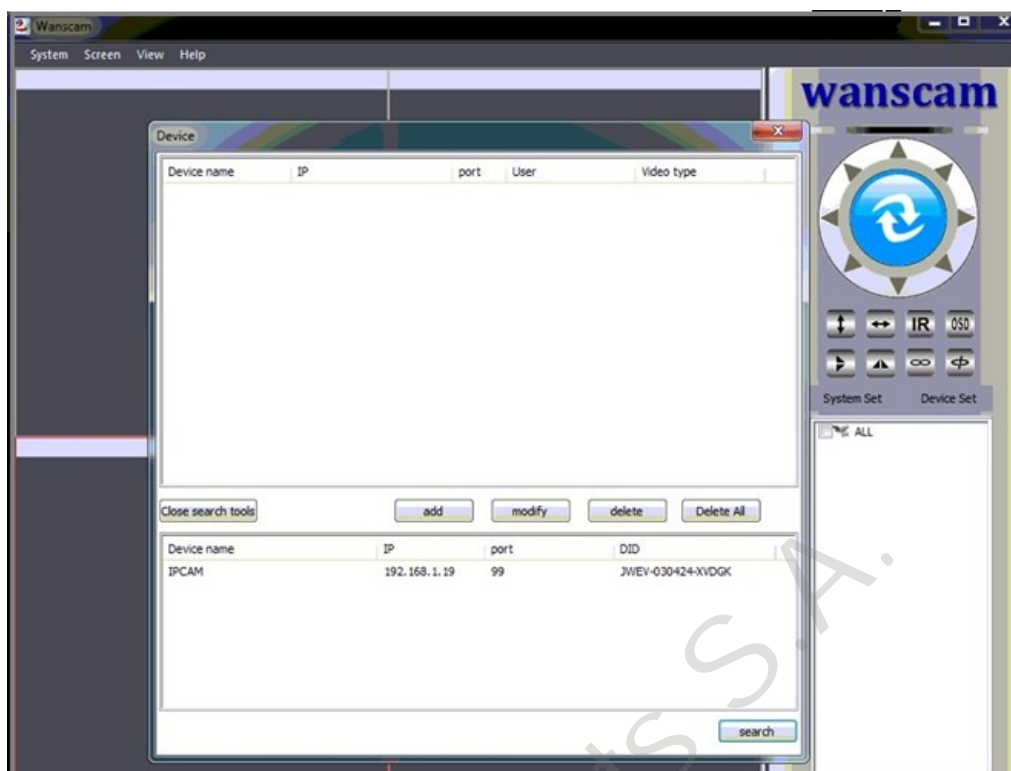


5. Añadir la cámara al ordenador cliente.

6. En primer lugar, haga clic en "Configuración de dispositivo", se abrirá una ventana, como la que se ve en la figura siguiente:

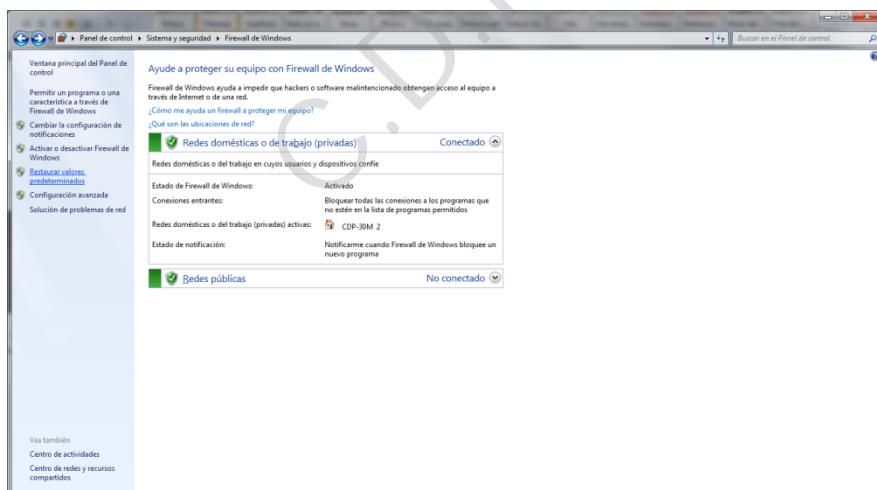


En segundo lugar, haga clic en "Abrir herramientas de búsqueda ", luego "busque" las cámaras en la LAN. Verá la dirección de la cámara IP, el puerto y el ID.



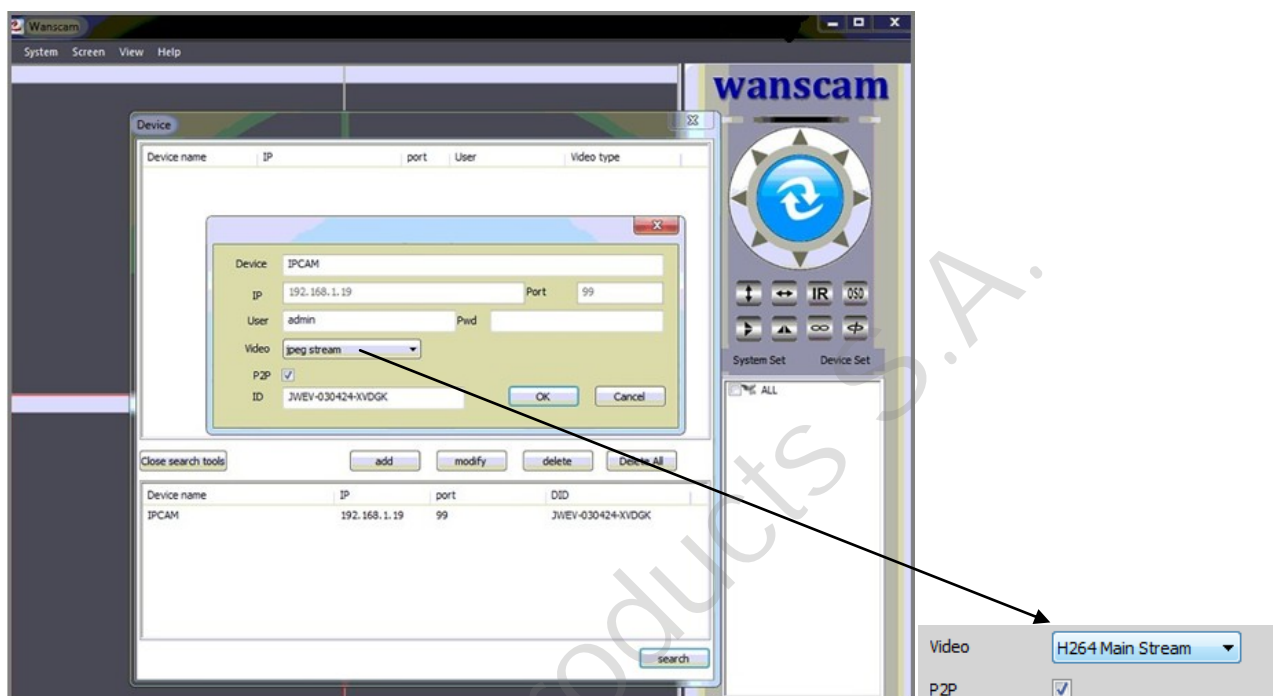
Nota: Si no le apareciera la cámara asegúrese que la cámara está en la misma red que el PC. Si aún así no le aparece, cierre la aplicación, restaure valores predeterminados en el firewall de Windows y vuelva a intentarlo.

Panel de control\Sistema y seguridad\Firewall de Windows

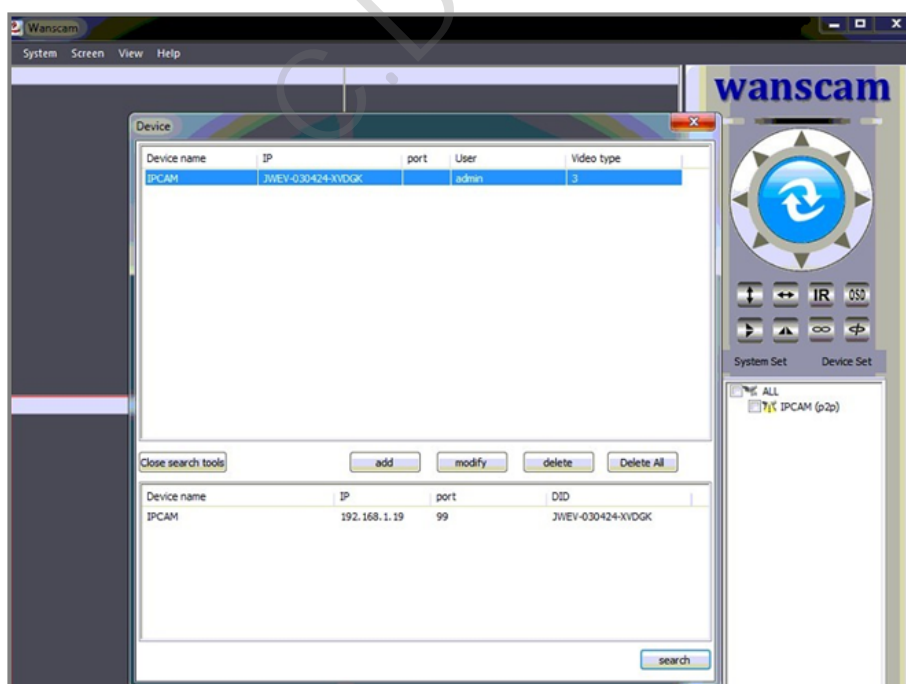


En tercer lugar, haga doble clic en la dirección IP de la cámara, aparecerá una nueva ventana, para introducir el nombre de usuario y la contraseña,

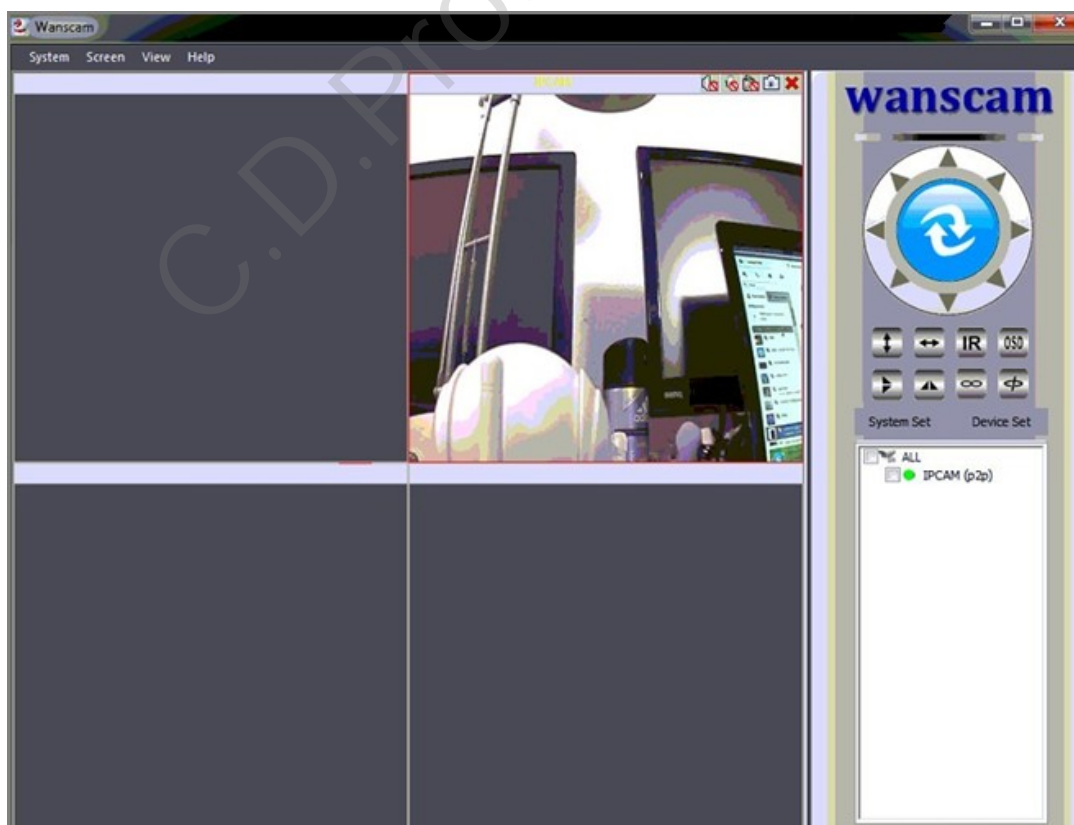
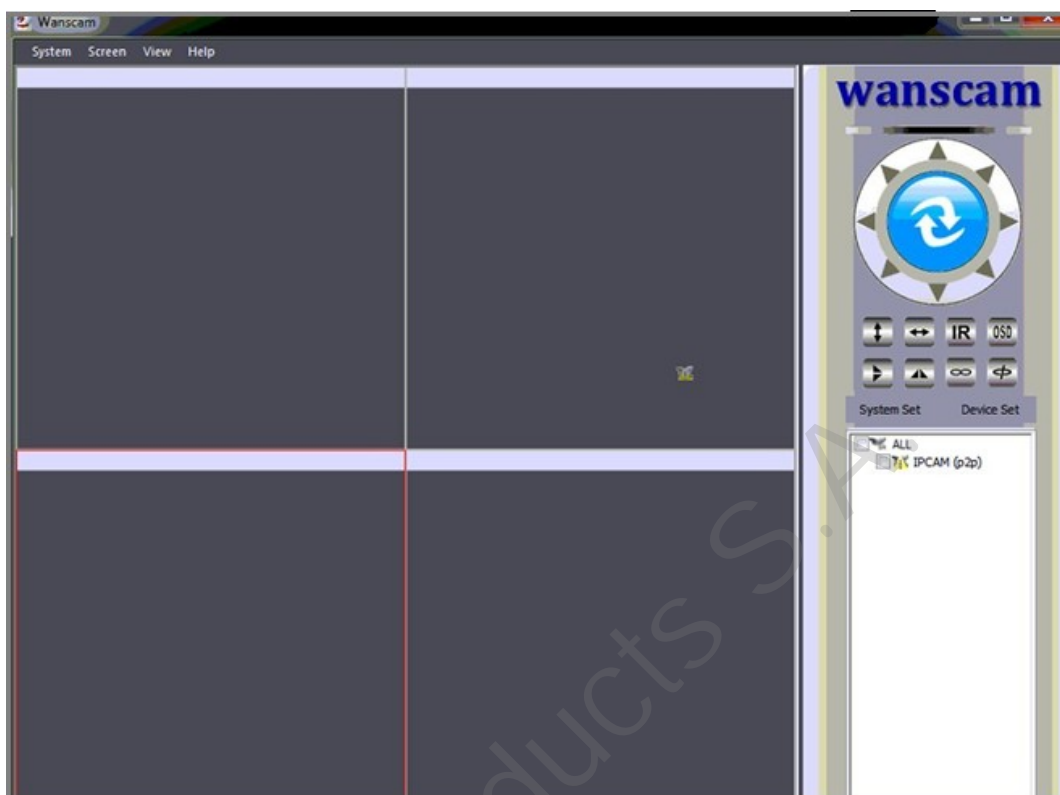
Elija la extensión de vídeo correcta, (Atención: hay que elegir la extensión JPEG para cámaras de la serie JW y H264 para cámaras de la serie HW). Luego, marque la casilla "P2P", "ACEPTAR". A continuación, puede ver la cámara en la lista de dispositivos.



Haga clic en "ACEPTAR"; la cámara que acaba de añadir aparecerá en la lista de dispositivos.



Por último, cierre la ventana, mantenga pulsado el botón izquierdo del ratón, arrastre la cámara el espacio en blanco, espere a que aparezca el vídeo de la cámara, mientras tanto, el signo de exclamación se mantiene en color verde.



1. Introducción de la interfaz de la operación.



Giro e inclinación



Auto inclinación.



Auto giro.



Control de infrarrojos(IR) para visión nocturna



Visualización de hora y fecha.



Imagen invertida.



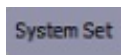
Especular.



No tiene uso en este modelo.



Escuchar, Hablar, Grabar, Toma de Instantánea. Cerrar.



Directorios y disco de Registro y Captura.



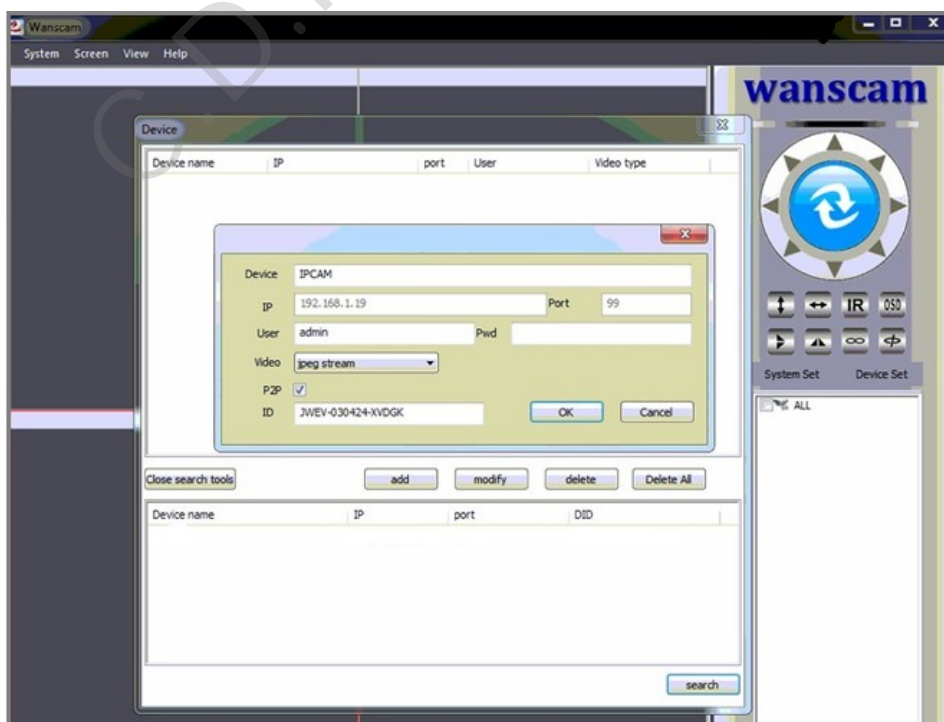
Multi-pantalla, ver varias cámaras simultáneamente.

Nota: Al hacer doble clic sobre la pantalla, se puede ampliar la imagen. Haga doble clic en el nombre de la cámara, puede ir a los ajustes de la cámara, tales como la función Wi-Fi, servicio de correo, etc.

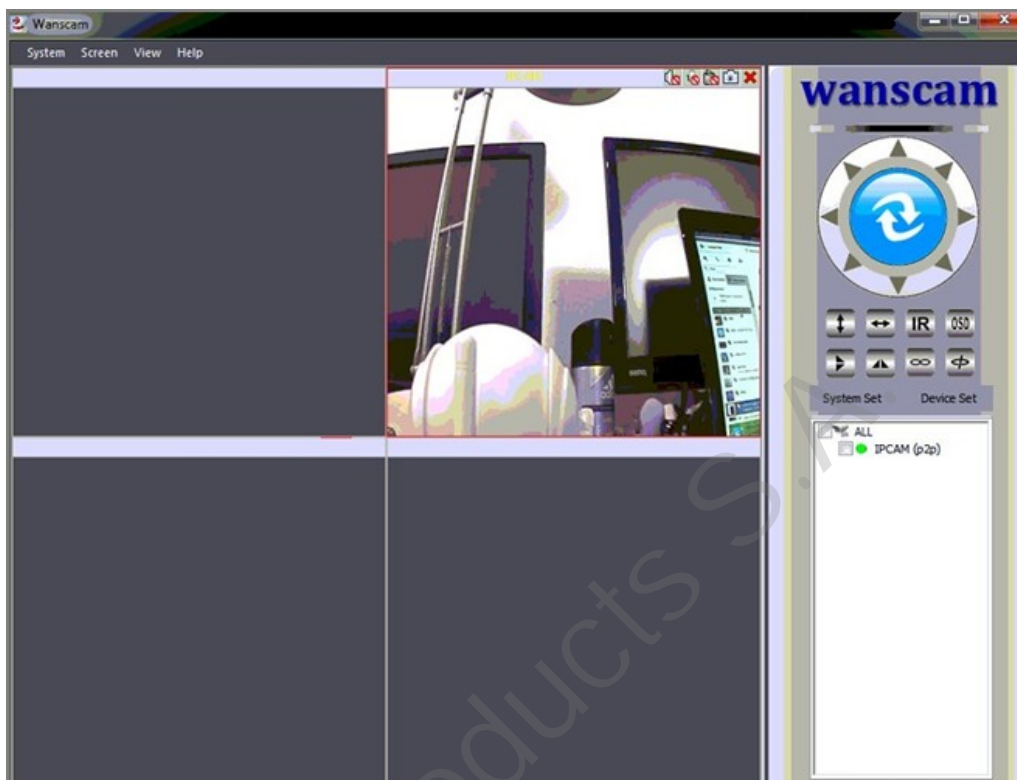
● Uso del programa para ver la cámara desde Internet

1. Ejecute el programa. Haga clic en "Configuración de Dispositivo", haga clic en "Añadir" para añadir cámaras manualmente.

2. Toque el nombre del dispositivo, a continuación, introduzca el nombre de usuario y la contraseña correcta, marque la casilla "P2P", introduzca el número de identificación P2P (El número se puede encontrar en la etiqueta de la cámara, JWEV-XXXXX-XXXX). A continuación, haga clic en Aceptar.



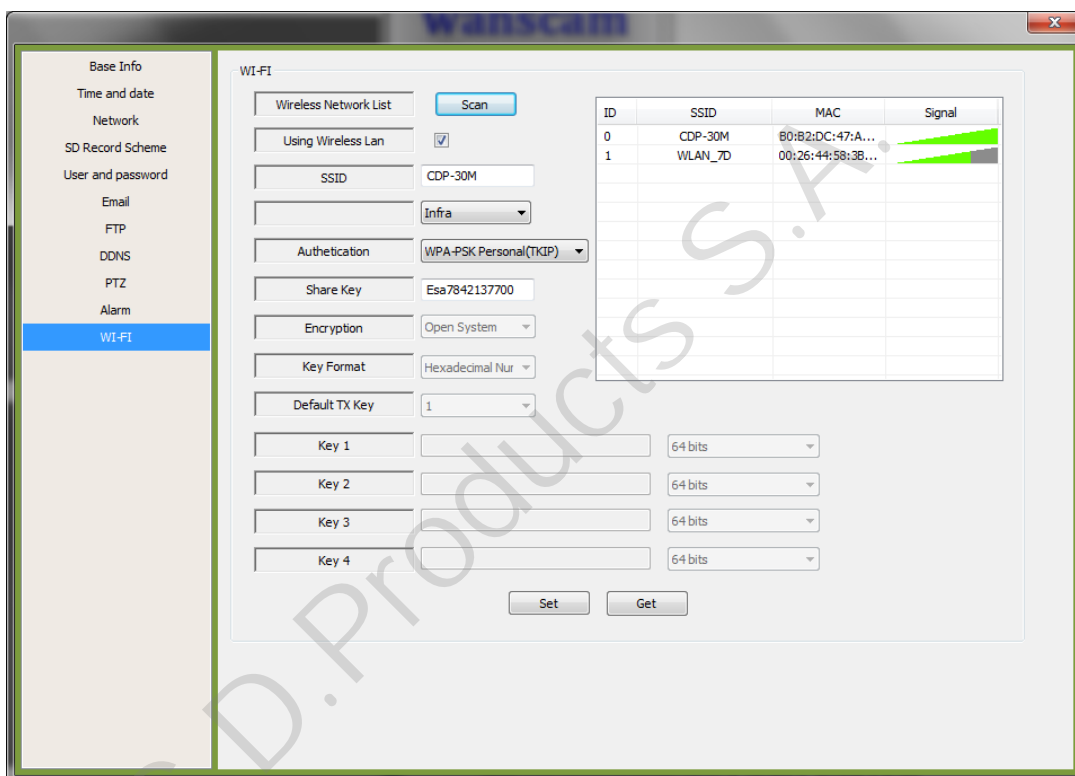
Arrastre la cámara a la pantalla y espere.



Configuración de redes LAN inalámbricas

- 1). Haga doble clic sobre la cámara y seleccione la opción WIFI "Configuración de LAN inalámbrica"
- 2). Busque las señales WIFI, dos veces más hasta encontrar las señales con el boton "Scan".
- 3). Seleccione el SSID que desee utilizar.
- 4). Asegúrese de que todos los parámetros son los mismos que los del enrutador, introduzca la clave de red WIFI.
- 5). Haga clic en "Aceptar", y se reiniciará la cámara, espere un momento,

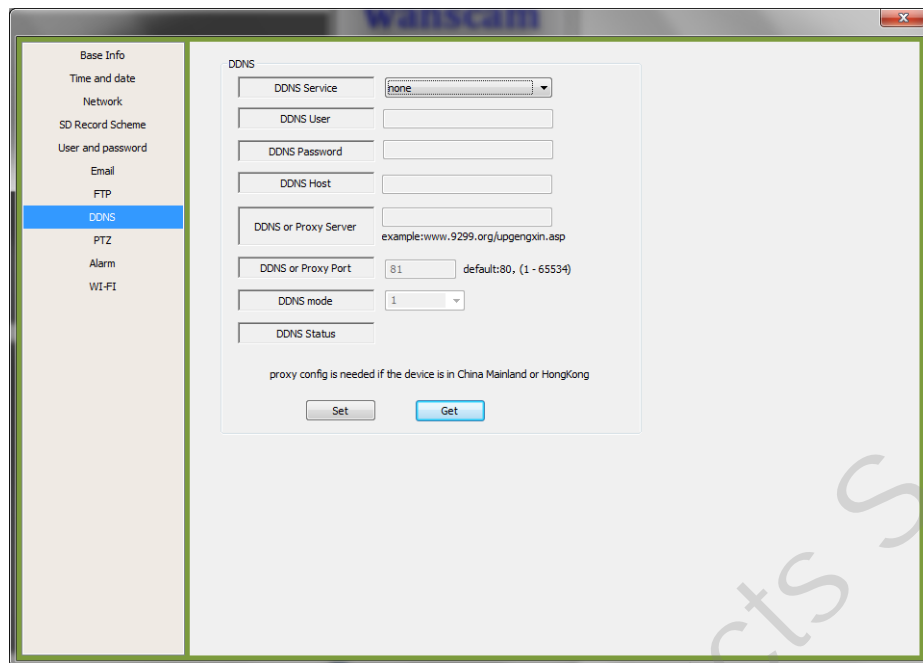
Nota: Utilice el modo 802.11 b / g / n; para menos de 11 canales WPA o WPA2, AES o TKIP.



ID	SSID	MAC	Signal
0	CDP-30M	B0:B2:DC:47:A...	<div></div>
1	WLAN_7D	00:26:44:58:3B...	<div></div>

Configuración del Servicio DDNS (solo en modo no P2P)

- 1). Haga doble clic sobre la cámara y seleccione la opción DDNS "Configuración del servicio DDNS".
- 2). Seleccione el servidor DDNS, introduzca el nombre de usuario y contraseña de DDNS.



Configuración del servicio de correo y configuración del servicio de alarma

1). El servicio de correo es una preparación para la función de alarma. Cuando se active la cámara, se le enviará email con la foto adjunta. Como paso previo, debe configurar correctamente el servicio de correo, y verificar que está bien.

Ejemplo Gmail.

Los datos que debe proporcionar son los siguientes:

Remitente: introduzca su e-mail

Receptor: introduzca su e-mail u otro correo electrónico

Usuario SMTP: Complete con su nombre de usuario de correo electrónico

Contraseña de SMTP: Introduzca su contraseña de correo electrónico

Nota: Esta función se activa cuando la cámara IP accede a la red.

Nota: Esta función se activa cuando la red de acceso a la cámara IP.

Cuando utilice Gmail, el puerto debe ser 465, SSL TLS. Lo más importante, asegúrese de que Gmail ha habilitado SMTP.

2). Configuración del servicio de alarma, por favor, haga los ajustes tal como se muestran en la siguiente pantalla:

Alarm

Motion Detect Armed ☒ 5 Motion Detect Sensitivity

Alarm Input Armed ☐ Low Trigger Level

Alarm trigger event

Alarm preset linkage

IO Linkage on Alarm ☐ Low Output Level

Send Alarm Notification by Mail ☒

Upload Image on Alarm ☒ 5 Upload Interval (Seconds)

Alarm Arming Time

Scheduler ☒

select all ☒

Day	0	1	2	3	4	5	6	7	8	9	10	11	12	13	14	15	16	17	18	19	20	21	22	23
Sun																								
Mon																								
Tue																								
Wed																								
Thu																								
Fri																								
Sat																								

Set Get

Grabación y directorio de grabación desde el programa de PC

Save Pictures to:
C:\WANS CAM\Picture Choose Browse

Save Videos to:
C:\WANS CAM\Record Choose Browse

Video draw mode: Tiled Images

OK Cancel

- Grave y capture la ruta: Dónde poner los archivos, vídeos y fotos.
- Espacio en disco necesario: si la capacidad del disco de su ordenador es inferior a 200 MB, detenga la grabación.
- Asegure la grabación: Elimine los archivos viejos si la capacidad del disco no es suficiente.

Planificación de la grabación (para modelos HW0021, HW0024, con la función de grabación en la tarjeta SD no incluida)

Esta sección es para la configuración de grabación de tarjetas SD. Cuando se haya insertado la tarjeta SD, se mostrará la capacidad de la tarjeta. Pero primero es necesario formatearla. Se incluyen: Cobertura de grabación, el tiempo de grabación, la grabación con temporizador. Los ajustes son como se muestran en la siguiente pantalla:

Day	0	1	2	3	4	5	6	7	8	9	10	11	12	13	14	15	16	17	18	19	20	21	22	23
Sun																								
Mon																								
Tue																								
Wed																								
Thu																								
Fri																								
Sat																								

Cobertura de Registro: Eliminar archivos viejos cuando la tarjeta SD está casi llena.

Tiempo de Registro: Cree un archivo de vídeo cada 10 minutos..

Grabación con temporizador: Ajuste la hora, seleccione "todo", para grabación continua en la tarjeta SD



Instalación del Software no P2P.

(Solo en red interna o IP fija para acceder a mas funciones).

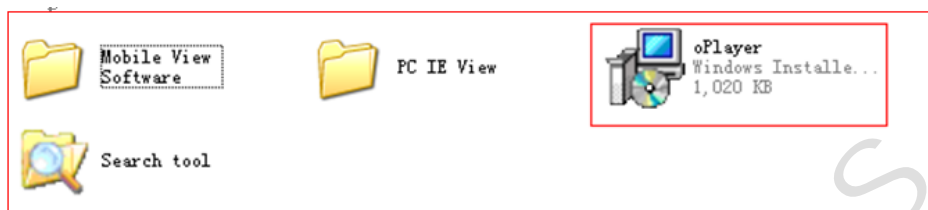
Inserte el pequeño CD en el lector de CD de su ordenador, abra el CD, instale el siguiente software:

1. ActiveX: Haga clic en “Reproducir”—“Siguiente”—“Instalar”—“Finalizado”. (Este es sólo un plugin)



Search tool

2. Herramienta de búsqueda: Abra el CD, haga clic y ,la herramienta de búsqueda se ejecutará automáticamente (No hace falta instalarlo. Usted puede copiar este software en su escritorio.)



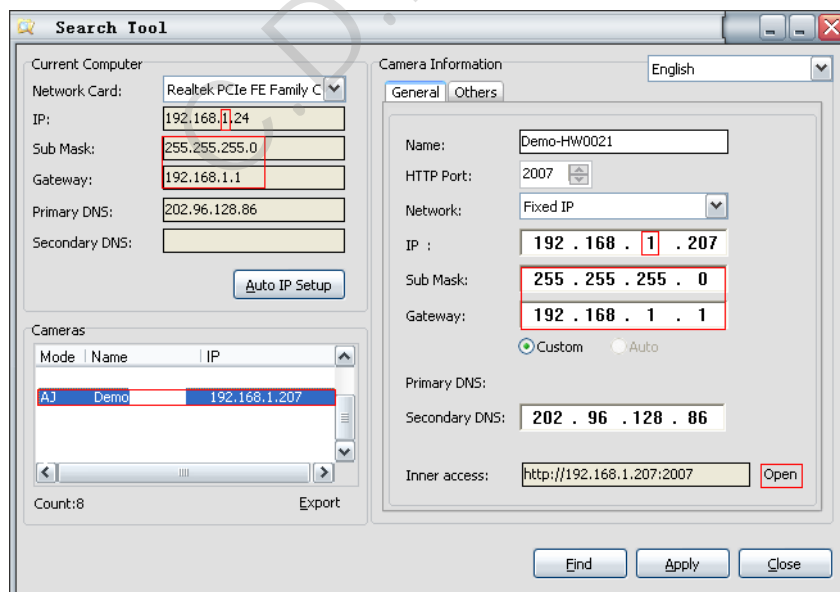
Cada cámara tiene una dirección IP, fija o dinámica. La herramienta de búsqueda se utiliza para encontrar la dirección IP y el puerto, también se puede utilizar la herramienta de búsqueda para modificar la información de la cámara.

Ingreso a la Cámara



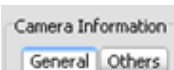
Search tool

1. Haga doble clic, y aparecerá la siguiente pantalla.



Nombre de usuario predeterminado: **admin**

1. **Current Computer** Muestra la información de la dirección IP del ordenador.
2. **Cameras** La lista muestra las cámaras que están conectadas a la red LAN (del Inglés: Local Área Network, Redes de Áreas Locales).

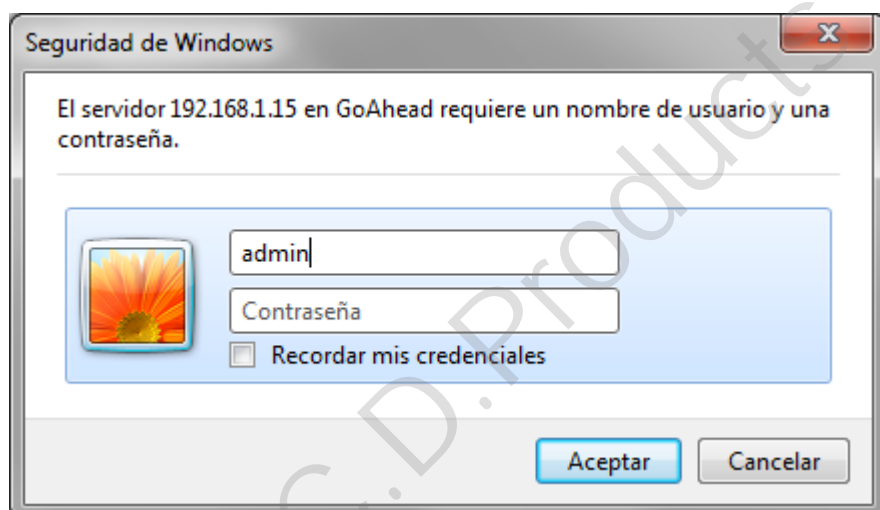


3. **General** Indica la información de la dirección IP de la cámara.

Compruebe que los servidores " Subnet Mask ", "Gateway", "DNS Server" de la cámara sean los mismos que los de su ordenador. Si no es así, trate de modificarlos. Puede cambiarlos manualmente.

Haga clic en **Auto IP Setup**, puede ayudarle a configurar una dirección IP utilizable de forma automática.

4. Para finalizar la confirmación, haga doble clic en la dirección IP de la cámara en la herramienta de búsqueda o haga clic en el botón "Abrir". A continuación, el navegador predeterminado se ejecutará automáticamente, solicitándole el nombre del usuario y la contraseña.



Nombre de usuario predeterminado: admin sin contraseña

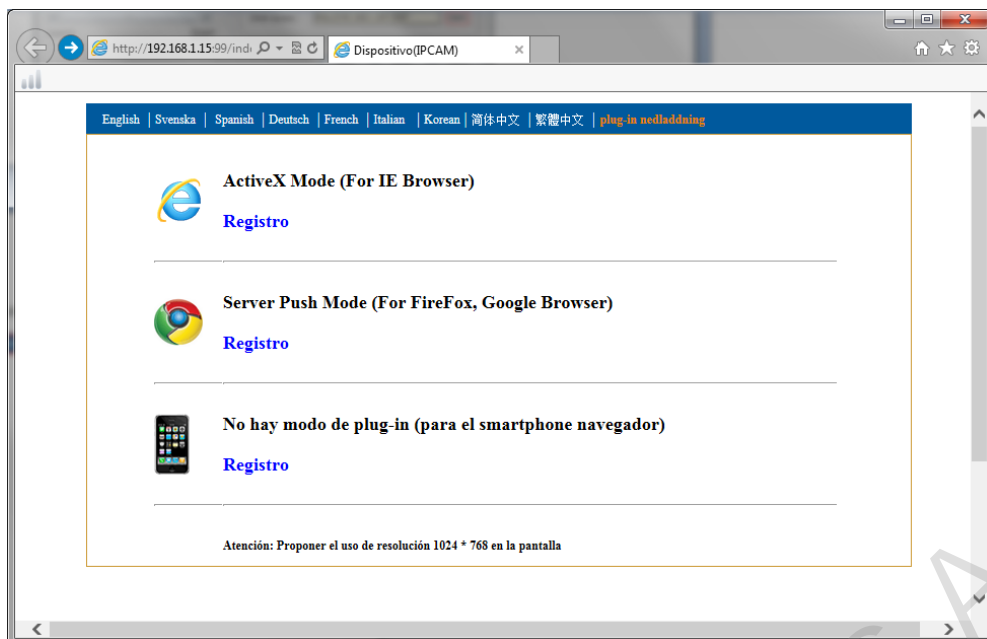
Introduzca el nombre de usuario y la contraseña correcta, se abrirá la pantalla de inicio de sesión (admite 4 visitantes para ver en línea al mismo tiempo).



CONSUMER
DESIGN
PRODUCTS

C.D.PRODUCTS S.A.
C/ Kanna 2, Local 3 (Pol. Ind P-29)
28400 Collado Villalba, Madrid (España)
www.cdpsa.es

Existe cuatro modos de iniciar sesión:



Nota:

1) Si utiliza el navegador IE, por favor, seleccione el modo (ActiveX) para iniciar la primera sesión. Si utiliza otros navegadores, como Firefox, Safari o Google Chrome, usted debe elegir el modo (Server Push) para iniciar la segunda sesión

No elija el modo incorrecto, o no podrá ver el vídeo.

Por otra parte, al usar el modo Server Push, pierde funciones como la grabación, el audio de 2 vías, el control de IR.

2) Si usa el navegador IE para conectar la cámara por primera vez, tal vez no aparezca ninguna imagen, habrá un símbolo de ActiveX, por favor haga clic en el símbolo del sistema y seleccione Ejecutar Add-on, actualice la interfaz del IE, y accede nuevamente a la cámara, así podrá ver el vídeo en directo..

Video en vivo del navegador IE:

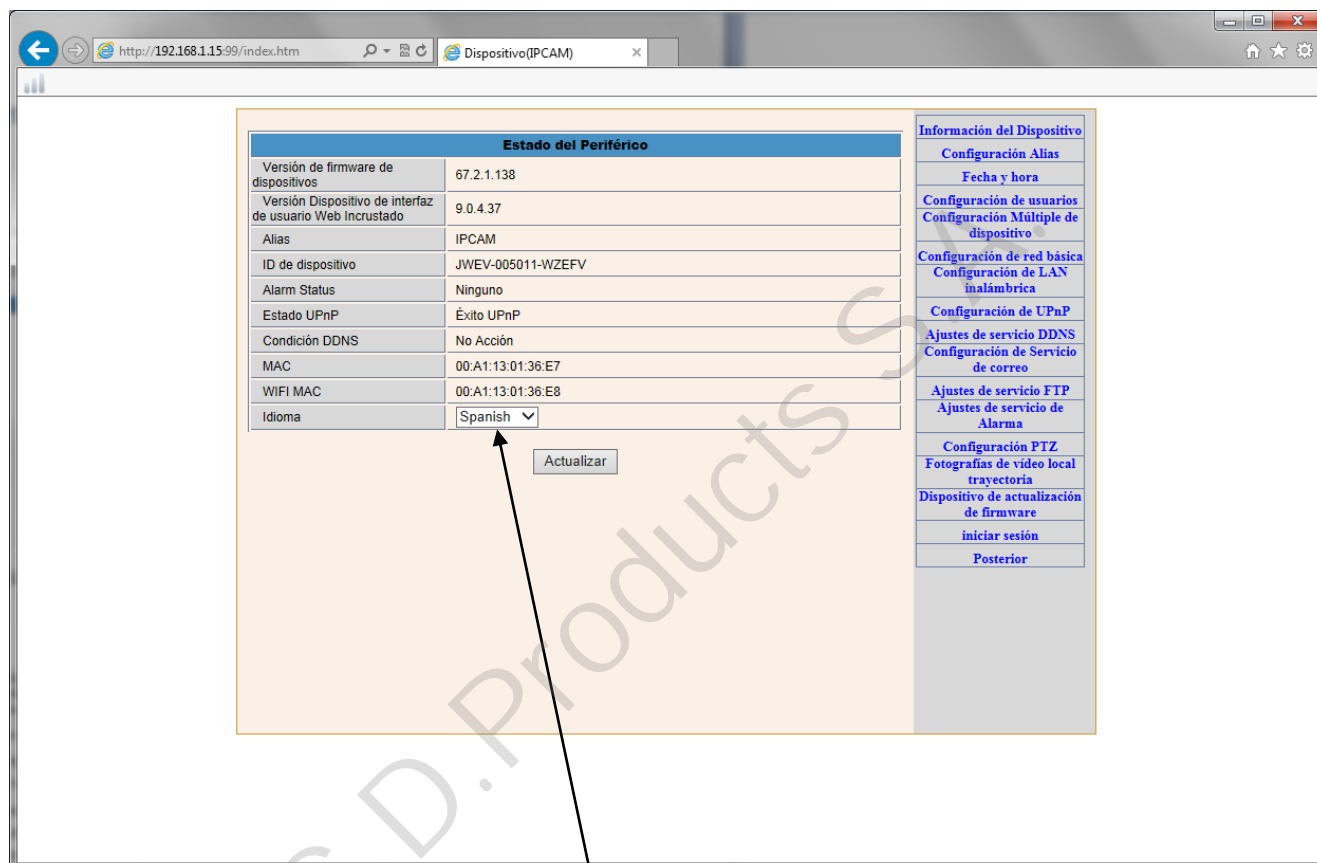


Si la instalación de ActiveX falló, entonces todavía no podrá ver videos en directo, solo una pantalla en negro, por favor no se olvide de permitir que se ejecute el plug-in de ActiveX cuando se le solicite.
(Herramientas-Opciones de Internet-Seguridad-Nivel personalizado-Habilitar todos los ActiveX.)

Si pulsa el icono



Verá que las funciones son las mismas de la explicación anterior y algunas más avanzadas.



En esta versión existe la posibilidad de ver en "español" los ajustes.

Preguntas Frecuentes

1. ¿Por qué mi ordenador o el software de seguridad me dicen que el software es peligroso y que en realidad es un virus?

El asistente detectará el dispositivo de la red, y parece como si fuera un virus.

Por favor, ignore la advertencia y continúe.

2. ¿Por qué el asistente no puede detectar la cámara?

Por favor, asegúrese de que el cable de red está conectado y desactive el firewall y el software de seguridad de su ordenador.

3. ¿Por qué el asistente dice " no se puede acceder a la cámara, seleccione Configuración de Auto IP o ajuste manual " si ya he ejecutado las funciones Ajuste Auto IP y Ajuste manual?

Por favor, conecte la cámara al enrutador o al ADSL, y NO lo conecte directamente a su Ordenador.

4. ¿Por qué la cámara siempre pide el nombre de usuario y la contraseña, o dice usuario incorrecto?

El nombre de usuario predeterminado de la cámara es **admin**, y deje en blanco la contraseña.

Si ha olvidado su nombre de usuario o contraseña, puede restablecer la cámara a los ajustes de fábrica para obtener por defecto el nombre de usuario y contraseña.

5. ¿Cómo puedo restablecer la cámara a los ajustes de fábrica?

Por favor, pulse el botón de reinicio por debajo o en la cámara durante aproximadamente 1 minuto hasta que se reinicie la cámara. Por favor, asegúrese de que la fuente de alimentación está conectada a la cámara, mientras realiza esta tarea.

7. ¿Por qué la imagen se ve borrosa?

Retire la película protectora de la lente y gire la lente de la cámara hasta obtener una imagen clara.

8. ¿Por qué la cámara pan / tilt (función de giro e inclinación) no funciona correctamente?

Tal vez la cámara está atascada. Por favor, gire la cabeza manualmente para solucionarlo.

9. ¿Por qué la cámara siempre se cae de la conexión inalámbrica?

Por favor, ajuste la antena de la cámara. Asegúrese de que no esté lejos del enrutador y que no haya una gran barrera entre la cámara y el enrutador.

10. ¿Por qué no hay audio ni vídeo en la cámara (Solo las cámaras interiores admiten audio)?



Sin audio: Por favor ingrese en el modo de Internet Explorer para IE.

No hay vídeo: IE no admite el modo de Firefox y otros navegadores no son compatibles con el modo ActiveX, por favor ingrese en el modo correcto para video.

La aplicación móvil es compatible con vídeo, pero no admite audio, se puede encontrar alguna aplicación de terceros que admita audio compatible con esta cámara IP.

Nota:

Algunas funciones mencionadas en este manual pueden variar según el modelo de la cámara.

Por ejemplo, las funciones pan y tilt son compatibles sólo para cámaras Pan / Tilt.

Si usted tiene alguna dificultad con la instalación, por favor póngase en contacto con nuestro servicio al cliente para obtener ayuda.

Para obtener más información o ayuda, no dude en contactarse con nosotros, vía mail a:

alertacam.consultas@cdpsa.es

AVISO IMPORTANTE:

C.D. PRODUCTS S.A. se reserva el derecho de modificar el manual y las características del producto sin previo aviso. Asimismo, algunas de las funciones descritas en este manual podrían variar en función de la versión del software instalado o los componentes opcionales adquiridos.

PRODUCTS S.A. en ningún caso se responsabilizará de posibles sanciones derivadas del incumplimiento de las normas por parte del usuario.

Guía de instalación rápida (Para el Iphone o Ipad IOS)

Active el modo de WI-FI de su iPhone o Ipad. Diríjase a la tienda iPhone "APP Store" y busque la aplicación "e-View" para el iPhone e instálela.



1). Ejecute e-View, encontrará "Añadir cámara", por favor haga clic aquí para añadir cámaras.



2). Métodos para incorporar cámaras a e-View.

Add Camera

Camera Information

Name: P2PCam

CameraID: input camera id

Username: admin

Password: input password

Scan QRCode

LAN Search

Hay tres métodos para añadir las cámara P2P ID, JWEV-XXXXXX-XXXXX:

1. Introduzca manualmente el ID (Usuario Contraseña) de la cámara. Luego haga click en el botón "Hecho".
2. Haga clic en botón "LAN Search" (búsqueda en LAN), recibirá una lista de las cámaras en la misma LAN con su iPhone. Seleccione la cámara que desea ver.
3. Escanee el código QR: En la parte inferior de la cámara hay una etiqueta con código de QR, a continuación, utilice su iPhone para escanear el código de barras, se mostrará el ID y pulse "Hecho".

Search Camera

JW0004
192.168.1.201
JWEV-076780-ZYXRD

Welcome
192.168.1.204
JWEV-018406-GELRZ

HW0021
192.168.1.248
JWEV-012757-TESEC

Edit Camera

Camera Information

Name: DEMO

CameraID: JWEV-076780-ZYXRD

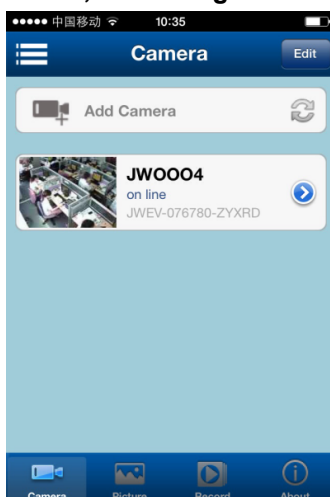
Username: admin

Password:

Scan QRCode

LAN Search

2. Una vez terminado el agregado de la cámara, verá el siguiente cuadro:



3. Vídeo en vivo y funcionamiento de la interfaz.



Mic



: Auto Pan & Tilt



: Control IR, Predeterminado, Modo Reloj



: Girar, Invertir



: Apagar



: Imagen instantánea, Grabar



: Haga clic en este icono, se puede escuchar el sonido viene de la cámara, a continuación, mantenga pulsado



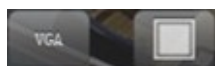
el icono“ ”usted puede hablar, entonces suéltelo, escuche de nuevo



: Contraste, Brillo



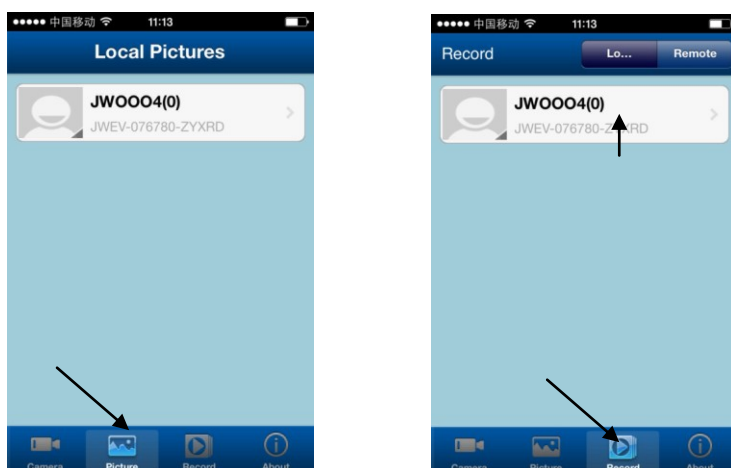
: Parámetros Predeterminados del Video



: Resolución, Pantalla completa

Nota: Deslizando la pantalla, puede controlar la cámara.

4. Las tomas de instantáneas y Registros se pueden encontrar aquí.



Nota: Para las cámaras con función de grabación en la tarjeta SD, usted puede ver los archivos grabados en la tarjeta SD de la aplicación, haga clic en "Remoto".

5. Multi dispositivos y Configuración de la Cámara

- Haga clic en , Elija **FourViews** ,para ver simultáneamente cuatro cámaras.(DDNS no esta habilitado.)
- Haga clic en , para ir a la configuración de la cámara.



(Multi dispositivos)

(Configuración de la cámara)

Para saber más de las opciones de configuración refiérase al manual de software para PC ya que son las mismas.

AVISO IMPORTANTE:

C.D. PRODUCTS S.A. se reserva el derecho de modificar el manual y las características del producto sin previo aviso. Asimismo, algunas de las funciones descritas en este manual podrían variar en función de la versión del software instalado o los componentes opcionales adquiridos.

Para obtener más información o ayuda, no dude en contactarse con nosotros, vía mail a:

alertacam.consultas@cdpsa.es

Guía de instalación rápida (Para el teléfono Android)

1: Requisitos del sistema: Android 2.3 o superior..

2: Instalación de la App (aplicación) e-View.

Opción 1:

Navegue con su teléfono Android a la dirección:

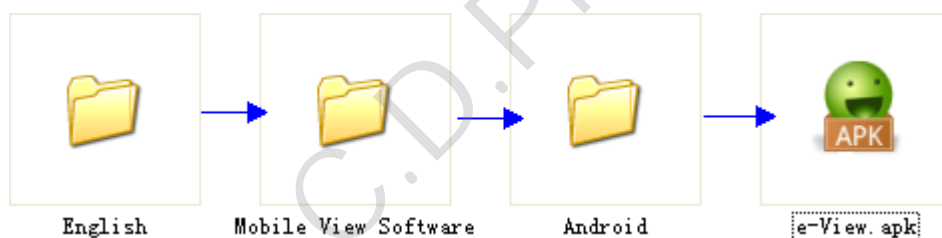
www.alertacamip.com/Android/e-View.apk

Descargue la aplicación en su Android e instálela.

Opción 2:



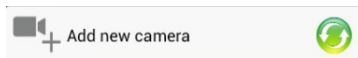
Inserte el CD en su lector de CD de su ordenador. Abra el archivo del CD,
Busque la aplicación: "e-View", de Android y cópiela en su teléfono móvil
e instálelo, como se muestra en siguiente diagrama:



3: Como usar la Aplicación e-View.

- En primer lugar, active la función WII-Fi de su teléfono móvil.
- En segundo lugar, ejecute la aplicación.

Después de ejecutar la aplicación, haga clic en



para añadir cámaras.



- Agregue la cámara a e-View . **(Hay tres métodos para agregar la cámara.)**

Método 1: Introduzca manualmente el **ID, Usuario y Contraseña** de su cámara. Luego, haga clic en el botón **"Hecho"**.

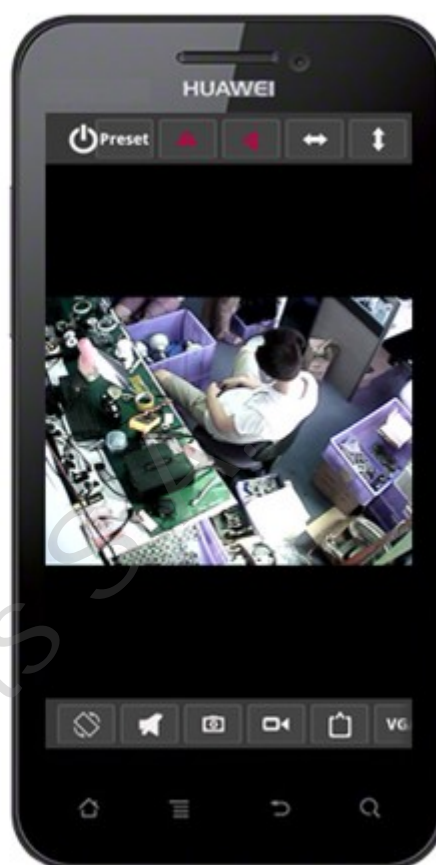
Método 2: Haga clic en botón **"Search"** (búsqueda en LAN), recibirá una lista de las cámaras en la misma LAN del teléfono. Seleccione las cámaras que desea ver.

Método 3: Escanee el código QR: Haga clic en el botón **"Scan ID"**; en la parte inferior de la cámara hay una etiqueta con código de QR, a continuación, utilice su teléfono para escanear el código de barras, se mostrará el ID y pulse "hecho".

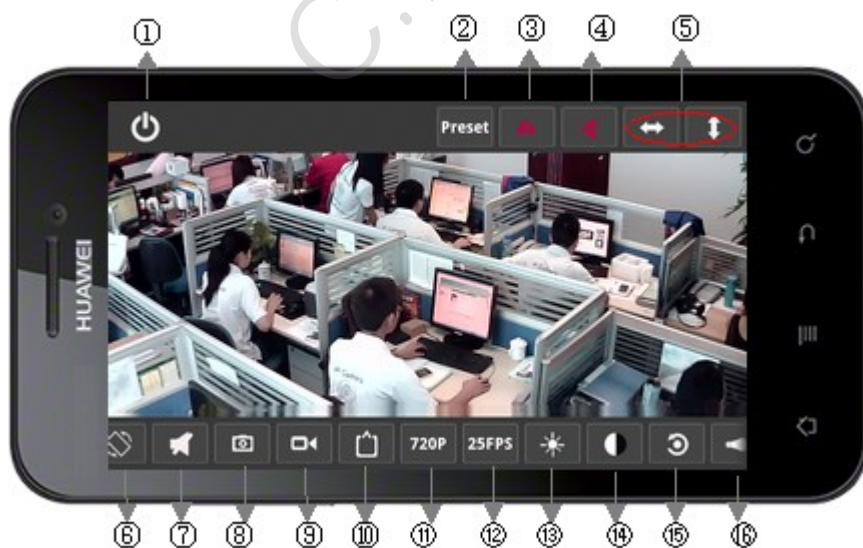


El número P2P ID de las cámaras tiene este formato, **JWEV-XXXXXX-XXXXX**

- Finalice añadiendo la cámara, comience a ver el vídeo en tiempo real. Usted verá las imágenes siguientes:



- Vídeo en vivo y funcionamiento de la Interfaz.



- | | |
|----------------------------|--------------------------------------------|
| 1: Salir | 9: Grabar. |
| 2: Posiciones predefinidas | 10: Velocidad o calidad preferencia. |
| 3: Espejo | 11: Resolución |
| 4: Al revés | 12: Velocidad de los fotogramas. |
| 5: Auto pan y tilt. | 13: Brillo |
| 6: Pantalla completa | 14: Contraste. |
| 7: Escuchar y Hablar | 15: Todas por defecto. |
| 8: Foto | 16: Infrarrojos (IR) para visión nocturna. |

Note: Deslizando la pantalla puede hacer que la cámara gire y se incline.

● Más



- 1: Ver simultáneamente cuatro cámaras.
- 2: Ajustes de la cámara
- 3: Registro de alarmas.
- 4: Las fotos tomadas por la cámara.
- 5: Los vídeos grabados por la cámara; también se pueden ver los archivos de vídeo en la tarjeta SD.
- 6: Acerca de:

Para saber más de las opciones de configuración refiérase al manual de software para PC ya que son las mismas.

AVISO IMPORTANTE:

C.D. PRODUCTS S.A. se reserva el derecho de modificar el manual y las características del producto sin previo aviso. Asimismo, algunas de las funciones descritas en este manual podrían variar en función de la versión del software instalado o los componentes opcionales adquiridos.

Para obtener más información o ayuda, no dude en contactarse con nosotros, vía mail a:

alertacam.consultas@cdpsa.es